



# AÐALSKIPULAG ÁRNESHREPPS 2005-2025

Tillaga að breytingu – Hvalárvirkjun

Greinargerð ásamt umhverfisskýrslu

20. júlí 2017



## ÁRNESHREPPUR



## Samþykktir

Aðalskipulagsbreyting þessi sem auglýst hefur verið skv. 31. gr. skipulagslaga

nr. 123/2010 var samþykkt í hreppsnefnd Árneshrepps þann \_\_\_\_\_.

---

Aðalskipulagsbreyting þessi var staðfest af Skipulagsstofnun þann \_\_\_\_\_.

---

---

## Önnur skipulagsgögn

Aðalskipulag Árneshrepps 2005-2025. Tillaga að breytingu - Hvalárvirkjun. Skipulagsuppdráttur, dags. 20. júlí 2017, mkv. 1:100.000 – A2.

---



## Efnisyfirlit

<b>1</b>	<b>Inngangur</b> .....	<b>1</b>
1.1	Markmið .....	2
<b>2</b>	<b>Skipulagsferlið</b> .....	<b>2</b>
2.1	Verklag og ferli.....	2
2.2	Frávik frá auglýstri skipulags- og matslýsingu .....	3
2.3	Kynning og samráð .....	3
<b>3</b>	<b>Forsendur</b> .....	<b>9</b>
3.1	Staðhættir og umhverfisaðstæður .....	9
3.1.1	Núverandi nýting .....	9
3.1.2	Landslag .....	10
3.1.3	Lífríki .....	11
3.1.4	Vatnafar .....	13
3.1.5	Veðurfar.....	13
3.1.6	Náttúruvá .....	14
3.1.7	Ferðamennska og útivist .....	14
3.1.8	Menningarminjar .....	14
3.1.9	Náttúruminjar.....	18
3.1.10	Víðerni .....	18
3.2	Fyrirhugaðar framkvæmdir .....	21
3.2.1	Vegir um virkjunarsvæðið.....	22
3.2.2	Efnistaka og haugsvæði .....	25
3.2.3	Íbúðarsvæði.....	28
3.2.4	Starfsmannabúðir .....	28
3.3	Staða skipulags .....	29
3.4	Tengsl við aðrar áætlanir .....	30
3.5	Matsskylda.....	32
3.5.1	Mat á umhverfisáhrifum framkvæmda .....	32
3.5.2	Umhverfismat áætlana.....	32
<b>4</b>	<b>Umhverfismat</b> .....	<b>32</b>
4.1	Áhrifaþættir .....	33
4.2	Umhverfisþættir .....	33
4.3	Stefnukostir .....	34
4.4	Viðmið og vísar til grundvallar umhverfismati .....	34
4.5	Áhrif mismunandi valkosta .....	36
4.5.1	Náttúrfarslegir þættir .....	36
4.5.2	Hagrænir og félagslegir þættir .....	36
4.5.3	Náttúru- og menningarminjar .....	37
4.5.4	Landslag .....	37
4.6	Niðurstöður .....	37
<b>5</b>	<b>Skipulagsbreyting</b> .....	<b>37</b>
5.1	Vegir um virkjunarsvæðið.....	37
5.1.1	Breyting .....	38
5.1.2	Áhrif stefnunnar .....	39
5.2	Efnistaka og haugsvæði .....	39
5.2.1	Breyting .....	40
5.2.2	Áhrif stefnunnar .....	41
5.3	Íbúðarsvæði.....	41
5.3.1	Breyting .....	42

---



5.3.2	Áhrif stefnunnar .....	43
5.4	Starfsmannabúðir .....	43
5.4.1	Breyting .....	43
5.4.2	Áhrif stefnunnar .....	44
<b>Heimildir</b>	.....	<b>45</b>
Viðauki	Umhverfismat áætlana.....	47

## Yfirlit yfir myndir

Mynd 3.1	Göngubrú yfir Hvalá ofan Hvalárfoss .....	10
Mynd 3.2	Vistgerðarkort í Ófeigsfirði.....	12
Mynd 3.3	Tíðni vindátta á Strandarfjöllum og við ströndina .....	13
Mynd 3.4	Tíðni vindátta á Ófeigsfjarðarheiði og í Ófeigs- og Ingólfsfirði .....	13
Mynd 3.5	Vörður á Ófeigsfjarðarheiði .....	15
Mynd 3.6	Skráðar fornminjar við Hvalárósa .....	17
Mynd 3.7	Skráðar fornminjar .....	16
Mynd 3.8	Skráðar fornminjar við Vatnalautavötn .....	18
Mynd 3.9	Mörk viðerna skv. skilgreiningu Umhverfisstofnunar 2009.....	20
Mynd 3.10	Brú sömu gerðar og sú sem notuð verður til að þvera Hvalá .....	22
Mynd 3.11	Hvalá rétt neðan við fyrirhugað brúarstæði .....	23
Mynd 3.12	Dæmigert þversnið vinnuvegar .....	23
Mynd 3.13	Yfirlit yfir vegagerð .....	24
Mynd 3.14	Staðsetning náma .....	26
Mynd 3.15	Efnistökusvæði ES18 við Hvalárós .....	26
Mynd 3.16	Efnistökusvæði ES19 ofan Neðra-Hvalárvatns.....	27
Mynd 3.17	Séð að efri hluta eyrarinnar í Hvalá, svæði ES20 .....	27
Mynd 3.18	Staðsetning iðnaðarsvæðis I-3 við Hvalá .....	28
Mynd 3.19	Starfsmannabúðir .....	29
Mynd 5.1	Íbúðarsvæði ÍS1.....	42

## Yfirlit yfir töflur

Tafla 2.1	Umsagnir við skipulags- og matslýsingu .....	4
Tafla 2.2	Athugasemdir og ábendingar eftir kynningu á vinnslustigi .....	5
Tafla 2.3	Athugasemdir Skipulagsstofnunar frá 7. júlí 2017 við tillögu að aðalskipulagsbreytingu ....	6
Tafla 3.1	Efnistökusvæði .....	25
Tafla 3.2	Tengsl við skipulagsáætlanir innan sveitarfélagsins .....	30
Tafla 3.3	Tengsl við aðrar áætlanir .....	30
Tafla 4.1	Áhrifaþættir sem teknir eru til skoðunar í umhverfismati aðalskipulagsbreytingar. ....	33
Tafla 4.2	Umhverfisþættir sem lagðir eru til grundvallar umhverfismati.....	33
Tafla 4.3	Umhverfisviðmið og vísar .....	35
Tafla 5.1	Vegir um virkjunarsvæðið - skipulagsbreyting.....	38
Tafla 5.2	Efnistaka og haugsvæði - skipulagsbreyting .....	40
Tafla 5.3	Efnistökusvæði (ES) - skipulagsbreyting.....	41
Tafla 5.4	Íbúðarsvæði ÍS1 - skipulagsbreyting.....	42
Tafla 5.5	Iðnaðarsvæði, starfsmannabúðir - skipulagsbreyting.....	43



## 1 Inngangur

VesturVerk ehf. áformar með byggingu Hvalárvirkjunar að virkja rennsli Hvalár, Rjúkanda og Eyvindarfjarðarár til raforkuframleiðslu. Gert er ráð fyrir að afl virkjunarinnar verði um 55 MW og orkuframleiðsla verði um 320 GWh á ári.

Hvalárvirkjun er einn þeirra virkjunarkosta sem metnir voru í 2. áfanga rammaáætlunar um vernd og nýtingu náttúrusvæða með áherslu á vatnsafl og jarðhitasvæði. Í þingsályktun nr. 13/141 um áætlun um vernd og orkunýtingu landssvæða var Hvalárvirkjun skipað í orkunýtingarflokk og var annar af aðeins tveimur vatnsaflskostum í nýtingarflokki. Jafnframt var Hvalárvirkjun eini kostur í nýtingarflokki á Vestfjörðum. Í tillögu verkefnastjórnar 3. áfanga áætlunarinnar er virkjunin áfram í nýtingarflokki.

Aðalskipulag Árneshrepps 2005-2025 var staðfest 28. jan. 2014, en þar er gert ráð fyrir Hvalárvirkjun, tengingu hennar við landsnetið og bættum samgöngum. Á vinnslutíma gildandi aðalskipulags var hönnun Hvalárvirkjunar í vinnslu, auk þess sem unnið var að mati á umhverfisáhrifum framkvæmdarinnar. Matsskýrsla Hvalárvirkjunar var lögð fram haustið 2016 og gaf Skipulagsstofnun út álit sitt þann 3. apríl 2017. Í hönnunar- og matsferli hafa áherslur og umfang fyrirhugaðra framkvæmda breyst lítillega og ákveðnir þættir, sem ekki lágu fyrir við gerð gildandi aðalskipulags, verið útfærðir nánar. VesturVerk ehf. óskaði eftir því við Árneshrepp að gerðar yrðu breytingar á aðalskipulagi og unnin yrði tillaga að deiliskipulagi með tilgreindar forsendur að leiðarljósi.

Tekin var saman sameiginleg skipulags- og matslýsing fyrir bæði aðalskipulagsbreytinguna og nýtt deiliskipulag. Lýsingin miðaðist við framkvæmdina í heild, þ.e. virkjun Hvalár með tilheyrandi mannvirkjum, efnistöku, aðkomuleiðum og afhendingu rafmagns. Lýsingin var auglýst og bærust umsagnir frá flestum umsagnaraðilum sem leitað var áalts hjá.

Þó hönnun virkjunarinnar sé komin vel á veg eru ýmis atriði sem þarfnast frekari rannsókna áður hægt er að ljúka við hönnun hennar og tengdra þátta. Gera þarf rannsóknir á bergi vegna veituganga áður en hægt er að hanna göngin og ákveða nákvæma legu þeirra. Það sama á við um stíflur og þar með umfang lóna. Einnig þarf að rannsaka jarðlög og nýtanlegt efni áður en hægt er að ákveða legu og umfang efnisnáma. Í áli Skipulagsstofnunar um matsskýrsluna kemur fram að afla þurfi frekari gagna um vatna- og fuglalíf og merkja fornminjar. Til að hægt sé að framkvæma frekari rannsóknir á vatnalífi í vötnum á heiðinni þarf að koma tækjum þangað. Svæðið er erfitt yfirferðar til rannsókna á fuglalífi og menningarminjum. Niðurstöður þessara rannsókna leggja grunn að ákvarðanatöku um framhald verkefnisins.

Til að afla frekari gagna þarf að vera mögulegt að fara með rannsóknartæki inn á skipulagssvæðið, en það kallar á breytt aðalskipulag. Skilgreina þarf vinnuvegi að rannsóknarsvæðinu og lágmarks efnistöku vegna þeirra. Einnig þarf að gera ráð fyrir starfsmannabúðir vegna rannsókna.

Gildandi aðalskipulag gerir ráð fyrir virkjunarvegum en þeir eru ekki sýndir á uppdrætti skipulagsins. Einnig segir í greinargerð skipulagsins að gera þurfi ráð fyrir efnistöku vegna virkjunarinnar en það er ekki útfært nánar. Ekkert er fjallað um starfsmannabúðir í gildandi skipulagi en þó er gert ráð fyrir íbúðarbyggð á svæðinu.

Ákveðið hefur því verið að gera aðeins þær breytingar á gildandi aðalskipulagi sem nauðsynlegar eru til að hægt verði að vinna að ofangreindum rannsóknum. Öðrum breytingum sem kynntar eru í auglýstri skipulagslýsingu er því frestað þar til nauðsynlegra upplýsinga hefur verið aflað. Þannig er hægt að vanda betur ákvarðanatöku um landnýtingu á svæðinu.

Í auglýstri skipulagslýsingu er gert ráð fyrir gerð nýs deiliskipulags fyrir allt virkjunarsvæðið og að það verði tekið til meðferðar samhliða aðalskipulagsbreytingunni. Í samræmi við breyttar áherslur er umfangi deiliskipulagsins breytt þannig að það taki einungis til ofangreindra þátta sem aðalskipulagsbreyting þessi tekur til. Öðrum þáttum deiliskipulagsins er frestað þar til nauðsynlegra upplýsinga hefur verið aflað. Áfram er gert ráð fyrir að deiliskipulag verði unnið samhliða aðalskipulagsbreytingunni.



Framkvæmdin er háð umhverfismati skv. lögum um mat á umhverfisáhrifum nr. 106/2000. Þar með er skipulagsáætlunin háð umhverfismati skv. lögum um umhverfismat áætlana nr. 105/2006. Samhliða skipulagsvinnunni er því unnið umhverfismat þar sem metin eru áhrif breytingarinnar.

## 1.1 Markmið

Markmið aðalskipulagsbreytingarinnar er að skapa svigrúm til frekari rannsókna innan virkjunarsvæðis Hvalárvirkjunar og leggja þannig grunn að ákvarðanatöku um framhald verkefnisins.

Gert er ráð fyrir að í framhaldinu verði gerð aðalskipulagsbreyting með það að markmiði að skapa svigrúm fyrir virkjun Hvalár í samræmi við stofnmarkmið gildandi skipulags. Eitt af stofnmarkmiðum gildandi aðalskipulags er að unnið verði að virkjun Hvalár.

Markmið framkvæmdarinnar í heild er að auka framleiðslu raforku innan Vestfjarða og um leið að bæta afhendingaröryggi þar, sem er það lakasta á landinu. Með því er jafnframt stefnt að því að þörfin minnki fyrir varaafli knúíð jarðefnaeldsneyti.

## 2 Skipulagsferlið

### 2.1 Verklag og ferli

Þar sem fyrirhuguð framkvæmd kallar bæði á breytingu á gildandi aðalskipulagi og nýtt deiliskipulag var tekin saman sameiginleg skipulags- og matslýsing í upphafi fyrir bæði verkefni. Var það gert til einföldunar fyrir almenning og umsagnaraðila þar sem viðfangsefni og lausn þeirra eru nátengd.

Við vinnslu skipulagsáætlana kom í ljós að æskilegt er að afla frekari gagna fyrir hönnun virkjunarinnar og gerð skipulagsins. Til að svo geti orðið þarf að vera mögulegt að fara með rannsóknartæki inn á skipulagssvæðið og koma upp starfsmannaaðstöðu, en það kallar á breytt aðalskipulag og nýtt deiliskipulag.

Ákveðið var því að vinna aðeins þær breytingar á gildandi aðalskipulagi sem þörf er á fyrir frekari rannsóknir en að fresta gerð annarra viðameiri breytinga á aðalskipulaginu, miðað við auglýsta skipulags- og matslýsingu. Það sama á við um gerð deiliskipulagsins. Einungis verður unnið deiliskipulag fyrir þennan hluta framkvæmdarinnar. Þegar frekari gögn liggja fyrir, verða gerðar frekari breytingar á aðalskipulaginu og unnið deiliskipulag fyrir allt virkjunarsvæðið. Þetta er gert til að breyting skipulagsins og nýtt deiliskipulag geti orðið sem nákvæmust og mögulegt verði að setja skilmála sem tryggja að neikvæðum áhrifum verði haldið í lágmarki.

Drög að aðalskipulagsbreytingu ásamt umhverfismati voru kynnt í opnu húsi í Árneshreppi þann 12. apríl 2017 í samræmi við 2. mgr. 30. gr. skipulagslaga. Að lokinni kynningu á vinnslustigi verður tillaga að breyttu aðalskipulagi ásamt umhverfisskýrslu tekin fyrir og afgreidd í hreppsnefnd. Samþykkt tillaga að aðalskipulagsbreytingu verður í framhaldinu send Skipulagsstofnun til athugunar. Á þeim tíma verður unnið að gerð deiliskipulags fyrir þennan hluta framkvæmdarinnar.

Að lokinni athugun Skipulagsstofnunar, verður tillaga að breyttu aðalskipulagi og nýju deiliskipulagi auglýst í dagblaði sem er gefið út á landsvísu, í héraðsfréttablaði sem og í Lögbirtingablaðinu. Skipulagstillögurnar munu liggja frammi hjá Skipulagsstofnun og skrifstofu Árneshrepps í Norðurfirði og verða jafnframt aðgengilegar á vefsíðunni [www.arneshreppur.is](http://www.arneshreppur.is).

Þegar frestur til athugasemda er liðinn mun hreppsnefnd fjalla aftur um tillögurnar. Þar verður tekin afstaða til þeirra athugasemda sem kunna að hafa borist og tillögunum breytt ef ástæða er talin til, auk þess sem hreppsnefnd samþykkir deiliskipulagstillöguna. Í kjölfarið verður aðalskipulagstillagan ásamt innkomnum athugasemdum og umsögnum hreppsnefndar um þær send Skipulagsstofnun til staðfestingar. Á sama tíma er samþykkt deiliskipulag ásamt samantekt á málsmeðferð, athugasemdum og umsögnum sent til Skipulagsstofnunar til yfirferðar. Staðfest aðalskipulagsbreyting og samþykkt deiliskipulag verða að lokum auglýst í B-deild Stjórnartíðinda í samræmi við skipulagslög. Þar með munu áætlanirnar taka gildi.





Þegar rannsóknnum og hönnun virkjunarinnar er lokið verða gerðar frekari breytingar á aðalskipulaginu og deiliskipulaginu einnig breytt. Gert er ráð fyrir að breytingarnar verði í samræmi við auglýsta skipulags- og matslýsingu og því ekki gert ráð fyrir nýrri lýsingu. Verði breytingar ekki í samræmi við fyrrgreinda lýsingu verður ný skipulags- og matslýsing auglýst.

## 2.2 Frávik frá auglýstri skipulags- og matslýsingu

Í auglýstri skipulagslýsingu er gerð grein fyrir eftirfarandi þáttum sem áætlað er að aðalskipulagsbreytingin muni fela í sér. Þættirnir eru:

- Aukið afl og ársframleiðsla Hvalárvirkjunar en óbreytt umfang virkjunarsvæðisins
- Breytt umfang uppistöðulóna ásamt breyttri legu stíflumannvirkja og jarðganga vegna vatnsmiðlunar
- Iðnaðarsvæði sem rúmar stöðvarhús og önnur aðstöðuhús færð til og umfangi þess breytt
- Íbúðarsvæði innan virkjunarsvæðisins felld út
- Gönguleið yfir Ófeigsfjarðarheiði færð til
- Vegir um virkjunarsvæðið skilgreindir
- Efnistöku- og haugsvæði innan virkjunarsvæðisins skilgreind
- Breytt lega Hvalárlínu
- Endurbætur á Ófeigsfjarðarvegi

Öllum ofangreindum skipulagsbreytingum er frestað, nema þeim sem eru nauðsynlegar til að hægt sé að vinna að frekari rannsóknnum fyrir lokahönnun virkjunarinnar. Þeir þættir sem teknir eru fyrir í þessari aðalskipulagsbreytingu eru:

- Iðnaðarsvæði færð til og heimild fyrir starfsmannabúðum bætt við
- Íbúðarsvæði innan virkjunarsvæðisins felld út
- Vegir um virkjunarsvæðið skilgreindir
- Efnistökusvæði skilgreind við Hvalárósa, í Hvalá og við Hvalárvatn

Gert er ráð fyrir að breyting þeirra þátta, sem nú er frestað, verði gerð þegar niðurstöður rannsókna liggja fyrir og lokið verður við hönnun virkjunarinnar. Tímaáætlun sú er kynnt var í lýsingu skipulagsins raskast þar með verulega. Gert er ráð fyrir að fyrri áfanga skipulagsgerðarinnar verði lokið um mitt sumar 2017 en að seinni áfanga verði lokið árið 2018.

Í auglýstri skipulagslýsingu kemur fram að umfangi virkjunarsvæðisins verði ekki breytt. Áætlað er að minnka svæðið verulega í seinni breytingunni, þar sem engin áform eru um að nýta það allt til virkjunar.

## 2.3 Kynning og samráð

VesturVerk ehf. óskaði eftir heimild til að vinna breytingu á gildandi aðalskipulagi og nýtt deiliskipulag fyrir Hvalárvirkjun í Ófeigsfirði í samræmi við skipulags- og matslýsingu frá 20. október 2016.

Hreppsnefnd Árneshrepps samþykkti á fundi sínum þann 24. nóvember 2016 að heimila skipulagsgerðina í samræmi við framlögð gögn og að kynna skipulags- og matslýsinguna í samræmi við ákvæði skipulagslaga nr. 123/2010. Lýsingin var auglýst 8. desember 2016 með fresti til 29. desember til að skila inn athugasemdum og ábendingum. Lýsingin var auglýst í Fréttablaðinu, í héraðsblaðinu Bæjarins besta og á heimasíðu þess bb.is, sem og á heimasíðu hreppsins (www.arneshreppur.is) þar sem hægt var að nálgast hana. Lýsingin var einnig send Skipulagsstofnun og umsagnaraðilum. Þá var aðliggjandi sveitarfélögum bent á auglýsingu lýsingarinnar.



Tafla 2.1 Umsagnir við skipulags- og matslýsingu

Umsagnaraðili	Dags.	Athugasemdir
Skipulagsstofnun	Bréf dags. 6. jan 2017	Ýmsar ábendingar, s.s. að meta valkosti um legu og gerð Hvalárlínu og Ófeigsfjarðarvegar. Bent er á að fjalla þurfi um þróun umhverfisins án virkjunar til samanburðar við fyrirhugaðar framkvæmdir og að þrengja virkjunarsvæðið og setja hverfisvernd á þau svæði sem enn falla undir skilgreiningu víðerna.
Heilbrigðiseftirlit Vestfjarða		Umsögn barst ekki
Fiskistofa		Umsögn barst ekki
Minjastofnun Íslands	Bréf dags. 21. des 2016	Bent er á að mæla þurfi upp allar minjar innan deiliskipulagsmarka og framkvæmdasvæða, s.s. við námur, vegi og línustæði.
Umhverfisstofnun	Bréf dags. 20. des 2016	Engar athugasemdir
Ferðamálastofa		Umsögn barst ekki
Náttúrufræðistofnun		Umsögn barst ekki
Orkustofnun		Umsögn barst ekki
Veðurstofa Íslands	Bréf dags. 29. des 2016	Mælt með að reisa vinnubúðir í hæfilegri fjarlægð frá brekkunni. Einnig þurfi að huga að áhættu á veginum ef starfsmenn verði mikið á ferðinni að vetrarlagi.
Samgöngustofa	Bréf dags. 6. des 2016	Engar athugasemdir
Vegagerðin	Tölvupóstur dags. 20. des 2016	Engar athugasemdir en óskir um samráð vegna Ófeigsfjarðarvegar
Landsnet	Bréf dags. 29. des 2016	Engar athugasemdir
Landvernd	Bréf dags. 29. des 2016	Landvernd gerir bæði almennar og sértækar athugasemdir við lýsinguna. Landvernd hvetur hreppsnefnd Árneshrepps eindregið til að falla frá öllum hugmyndum um Hvalárvirkjun en leita þess í stað eftir stuðningi þjóðarinnar og ríkisvaldsins við





		uppbyggingu þjóðgarðs sem langtímalausnar til styrkingar atvinnulífs á Ströndum. Landvernd býður jafnframt fram krafta sína í þágu þess verkefnis. Landvernd gerir athugasemd við að einungis verði metnir tveir valkostir, þ.e. núllkostur og skipulagstillagan og bendir á þjóðgarð sem raunhæfan valkost.
Strandabyggð		Umsögn barst ekki
Kaldrananes-hreppur		Umsögn barst ekki
Ísafjarðarbær		Umsögn barst ekki
Aðrir		Engar athugasemdir bárust frá öðrum aðilum

Í framhaldi af innkomnum umsögnum var óskað eftir frekara samráði við Veðurstofu Íslands og Minjastofnun Íslands. Fundað var með Minjastofnun þann 6. jan. 2017 um þörf á frekari fornleifaskráningu. Í kjölfarið sendi Minjastofnun bréf, dags. 6. feb. 2017, þar sem skýrt er hvaða viðbótarrannsókn er þörf, sjá kafla 3.1.8 *um menningarmínjar*. Þá var einnig óskað eftir mati Veðurstofunnar á því hvort ástæða væri til að gera ofanflóðahættumat vegna skipulagsins. Veðurstofan gaf álit sitt í tölvupósti þann 31. jan. 2017, sjá kafla 3.1.6 *um náttúruvá*.

Hreppsnefnd Árneshrepps fjallaði um framkomnar umsagnir við skipulags- og matslýsingu á fundi sínum þann 25. janúar 2017.

Eins og fram kemur í köflum 2.1 og 2.2 var ákveðið að fresta fyrirhuguðum breytingum á aðalskipulaginu nema þeim sem nauðsynlegar eru til að afla frekari gagna fyrir hönnun virkjunarinnar og gerð skipulagsins. Unnin voru því drög að breytingu á aðalskipulaginu þar sem gert er ráð fyrir vinnuvegum frá Hvalá upp á Ófeigsfjarðarheiði og efnisnámum í tengslum við vegagerðina, ásamt starfsmannabúðum ofan Hvalár.

Drög að þessum breytingum á aðalskipulaginu voru til sýnis í opnu húsi í Norðurfirði þann 12. apríl, á milli kl. 13 og 14, en kynningin var auglýst í héraðsblaðinu BB, Fréttablaðinu og á vefsíðunni [www.arneshreppur.is](http://www.arneshreppur.is). Drögin voru einnig til sýnis í Kaupfélaginu í Norðurfirði frá 6. apríl til 18. apríl. Þau hafa jafnframt verið aðgengileg á heimasíðu hreppsins frá 6. apríl. Frestur til að skila inn athugasemdum og ábendingum var til 18. apríl 2017. Níu athugasemdir og ábendingar bárust eftir kynningu á vinnslustigi.

**Tafla 2.2 Athugasemdir og ábendingar eftir kynningu á vinnslustigi**

Nafn	Dags.	Athugasemdir
Hilmar Vilberg Gylfason	13. apríl 2017	Athugasemd við Hvalárvirkjun í heild. Breyttar forsendur fyrir ákvarðanatöku.
Elín Agla Briem	17. apríl 2017	Athugasemd við Hvalárvirkjun í heild. Breyttar forsendur fyrir ákvarðanatöku, ósk um opinn fund og skoðanakönnun.
Elías Svavar Kristinsson	18. apríl 2017	Athugasemd við Hvalárvirkjun í heild. Ófullnægjandi samráð vegna Ófeigsfjarðarvegar um Seljanes.
Guðjón Stefán Kristinsson	18. apríl 2017	Ófullnægjandi kynning og samráð vegna Ófeigsfjarðarvegar um Seljanes.



Ingibjörg Valgeirsdóttir	18. apríl 2017	Athugasemd við Hvalárvirkjun í heild. Breyttar forsendur fyrir ákvarðanatöku.
Óskar Kristinsson	18. apríl 2017	Ófullnægjandi kynning og samráð vegna Ófeigsfjarðarvegur um Seljanes.
Rakel Valgeirsdóttir	18. apríl 2017	Athugasemd við Hvalárvirkjun í heild. Breyttar forsendur fyrir ákvarðanatöku.
Snorri Baldursson / Landvernd	18. apríl 2017	Vísað í athugasemdir vegna umhverfismats framkvæmdarinnar og skipulags- og matslýsingar.
Valgeir Benediktsson	18. apríl 2017	Ófullnægjandi kynning.

Hreppsnefnd Árneshrepps fjallaði um drögin og athugasemdirnar fundi sínum þann 30. apríl 2017.

Almennt fjalla athugasemdirnar um framkvæmd Hvalárvirkjunar í heild og/eða breytingar á Ófeigsfjarðarvegi en ekki um aðalskipulagsbreytinguna sem var til kynningar. Athugasemdir sneru einnig að því að framkvæmdin væri illa kynnt. Framkvæmdin var þó kynnt ítarlega í tengslum við mat á umhverfisáhrifum framkvæmdarinnar, m.a. á fundum í Árneshreppi og í Reykjavík. Skipulagsstofnun gerir ekki athugasemd við kynningu umhverfismatsins í álitinu um umhverfismat framkvæmdarinnar.

Á sama tíma og drög að aðalskipulagsbreytingu voru birt skilaði Skipulagsstofnun álitinu um mat á umhverfisáhrifum framkvæmdarinnar. Ekki náðist því að taka mið af álitinu í drögunum en það hefur verið gert í tillögu þessari. Sjá nánar um álit Skipulagsstofnunar í kafla 3.5.1 um mat á umhverfisáhrifum framkvæmda. Í meginatriðum var tillagan þó óbreytt frá drögunum sem kynnt voru 6. apríl. Lagfæringar hafa voru gerðar á greinargerð en uppdráttur er óbreyttur.

Hreppsnefnd Árneshrepps fjallaði um tillögu að aðalskipulagsbreytingunni á fundi sínum þann 16. maí 2017. Hreppsnefnd samþykkti á fundi sínum þann 6. júní 2017 að tillagan skyldi send Skipulagsstofnun til athugunar. Tveir af fimm nefndarmönnum sátu hjá við afgreiðslu málsins. Tillagan var send Skipulagsstofnun þann 12. júní og lá athugun stofnunarinnar fyrir þann 7. júlí 2017. Skipulagsstofnun gerði ekki athugasemd við að skipulagstillagan yrði auglýst skv. 31. gr. skipulagslaga, þegar tekið hefði verið tillit til athugasemda stofnunarinnar. Athugasemdir stofnunarinnar eru birtar í töflu 2.3, ásamt viðbrögðum hreppsnefndar við þeim. Uppdráttur skipulagsbreytingarinnar er óbreyttur.

Tafla 2.3 Athugasemdir Skipulagsstofnunar frá 7. júlí 2017 við tillögu að aðalskipulagsbreytingu

Efni	Athugasemd Skipulagsstofnunar	Viðbrögð og athugasemdir
Ófeigsfjarðarvegur	<i>Í skipulagstillögunni þarf að koma skýrar fram að breytingin feli í sér endurgerð og nýjan vegkafla Ófeigsfjarðarvegur (F649).</i>	Texta bætt inn í kafla 5.1.  Ekki stendur til að breyta eða bæta Ófeigsfjarðarveg í þessum áfanga, sbr. kafla 2.2 og 3.2. Á uppdrætti gildandi skipulags hafði hluti vegarins fallið út en í greinargerð gildandi skipulags kemur skýrt fram að vegurinn liggi að göngubrú yfir Hvalá (bls. 66 og 68). Er það í samræmi við skrá Vegagerðarinnar. Á uppdrætti skipulagstillögunnar er þetta leiðrétt,



		en leiðréttingin felur ekki í sér breytingu á gildandi aðalskipulagi.
Menningar- minjar	<i>Athugasemd varðar endurbætur á Ófeigsfjarðarvegi.</i>	Á ekki við, sbr. fyrsta lið töflunnar. Engu breytt.
Vistkerfi og jarðminjar sem njóta verndar	<i>Ef sýnt þykir að lagning vega í Ófeigsfirði og á virkjunarsvæðinu og efnistaka muni ekki skerða vistkerfi og jarðminjar þarf að taka það skýrar fram.</i>	Varðandi Ófeigsfjarðarveg, sjá fyrsta lið töflunnar.  Texta breytt í kafla 3.1.9 og texti um vistgerðir færður í kafla 3.1.3. Texta bætt inn í kafla 4.5.3. Texta bætt inn í köflum 5.1, 5.1.2, 5.2, 5.2.1, 5.2.2 og 5.4 og í töflum 5.1, 5.2 og 5.4.  Í töflu í viðauka um umhverfismat áætlana er fjallað um áhrif vinnuvega á virkjunarsvæðinu og efnistökusvæða á m.a. vatnafar, jarðmyndanir, gróður og óbyggð víðerni. Fram kemur að þessir umhverfisþættir muni skerðast í mismiklum mæli. Engu breytt í matstöflunni.
Víðerni	<i>Endurgera þarf kort sem sýnir afmörkun víðerna (skv. Umhverfisstofnun 2009) miðað við núgildandi lög og sýna til samanburðar breytta afmörkun víðerna miðað við gildandi aðalskipulag og skipulagtilögu.</i>	Mynd 3.9 breytt. Texta breytt og bætt við í kafla 3.1.10. Texta bætt inn í kafla 5.1.2 og 5.2.2 og breytt í kafla 5.4.2.
Álit Skipulags- stofnunar um mat á umhverfis- áhrifum og frekari stefnumörkun í aðalskipulagi	<i>Gera þarf nánar grein fyrir í tillögunni hvernig tekið hefur verið mið af áliti Skipulagsstofnunar um mat á umhverfisáhrifum Hvalárvirkjunar við gerð hennar. Stofnunin telur að niðurstöður sveitarstjórnar sé ekki að öllu leyti í samræmi við álitid t.d. hvað varðar áhrif á menningarminjar, fugla, ferðaþjónustu og útivist s.s. vegna Ófeigsfjarðarveggar.</i>	Varðandi Ófeigsfjarðarveg, sjá fyrsta lið töflunnar.  Texta breytt og bætt inn í kafla 4.1 og 4.6. Heiti kafla 3.1.3 breytt í Lífríki og undirköflum um fugla og lífríki í vötnum bætt inn. Texta bætt inn í kafla 4.5.1. Heiti umhverfisþáttar í viðauka breytt og texta um lífríki bætt inn.  Í köflum 5.1, 5.2 og 5.4. eru sett ýmis ákvæði um útfærslu og tilögun framkvæmda sem og



		<p>mótvægisáðgerðir sem miða að því að draga úr áhrifum skipulagsbreytingarinnar vegna vinnuvega, efnistöku og starfsmannabúða.</p> <p>Engu breytt í þessum köflum umfram það sem kemur fram í fyrri liðum töflunnar.</p>
	<p><i>Í athugasemd Skipulagsstofnunar eru tilgreindir þeir þættir sem verða fyrir helstu neikvæðu áhrifum af Hvalárvirkjun. Við mat á leyfisumsókn þar um skuli líta til verndarmarkmiða sem tilgreind eru í náttúruverndarlögum og huga að mikilvægi minja í stærra samhengi. Í umhverfismatsferlinu hafi komið fram ábendingar um að draga úr raski og jafnvel umfangi virkjunarinnar. Skipulagsstofnun beinir þeim tilmælum til sveitarfélagsins að við undirbúning frekari skipulagsbreytinga í tengslum við virkjanaáformin, og við leyfisveitingar, taki Árneshreppur sérstaklega afstöðu til þessa efnis, og setji ákvæði í skipulagi um útfærslu og tilhögun framkvæmda og mótvægisáðgerðir sem miði að því að draga úr neikvæðum áhrifum.</i></p>	<p>Tekið verður mið af athugasemdinni við mat á leyfisumsókn og útgáfu framkvæmdaleyfis sem og við frekari skipulagsbreytingar í tengslum við virkjanaáformin.</p>

Eftir athugun Skipulagsstofnunar fjallaði hreppsnefnd Árneshrepps að nýju um tillöguna á fundi sínum þann xx.xx. 2017. **Þessi texti bætist við að loknum fundi ef tillögurnar verða samþykktar:** Hreppsnefndin samþykkti að tillagan skyldi auglýst með breytingum þar sem tekið hefur verið tillit til athugasemda Skipulagsstofnunar. Á sama fundi samþykkti hreppsnefnd að deiliskipulagstillaga sama efnis skyldi auglýst samhliða aðalskipulagsbreytingunni. Xx af fimm nefndarmönnum sátu hjá við afgreiðslu málsins.



### 3 Forsendur

Samantekt forsendna miðast við allt virkjunarsvæðið eins og það er skilgreint í gildandi aðalskipulagi og nágrenni Ófeigsfjarðarvegar. Aðalskipulagsbreyting þessi tekur þó aðeins til hluta þessa svæðis. Frekari upplýsingar um staðhætti er einnig að finna í matsskýrslu framkvæmdarinnar.

#### 3.1 Staðhættir og umhverfisaðstæður

Árneshreppur er 707 km<sup>2</sup> að stærð<sup>1</sup>. Virkjunarsvæðið er tæpir 265,5 km<sup>2</sup>, auk helgunarsvæðis raflínu og Ófeigsfjarðarvegar.

Landslag er víða stórbrotið í Árneshreppi sem er nyrsta sveitarfélag Strandasýslu. Ströndin er vogskorin og undirlendi fremur lítið, há hamrafjöll gnæfa yfir byggð. Blágrýti er meginbergtegund í Árneshreppi. Almennt eru hlíðar grasigrónar sem er nokkuð einkennandi fyrir hreppinn.

Berggrunnur við Hvalá er einsleitur stafli basaltlaga frá Tertíer. Aldur bergsins er líklega um 10-13 miljónir ára og sér lítið í setlög á milli basaltlaganna. Halli er 4-8° út til strandar. Strik (lárétt lína þvert á hallastefnu) sést vel á skerjum utan við ströndina. Skerin stefna N-S með örfáum undantekningum.

Berggrunnurinn við ströndina, og raunar talsvert vestur eftir Ófeigsfjarðarheiði, er jökulskafinn með Grettistök á víð og dreif. Sárallítið er um laus jarðlög á heiðinni utanverðri og jökulruðning er varla að sjá fyrr en vestur við Vatnalautarvatn. Berggrunnurinn er því vel opinn á svæðinu og basaltlögin í hlíðinni blasa við frá ströndinni.

Ströndin einkennist af berum klöppum með dálitla mól í básum og smávíkum. Litlar malarfyllur er þó að sjá við ósa ána.

Misgengi og sprungur eru mjög áberandi og langar lægðir nokkurra metra og jafnvel tuga metra djúpar má rekja um langan veg. Víða sést til bergganga í og við sprungurnar.

Lítill merki eru um grunnvatn utan smálinda í tengslum við sprungur og ekki síst skafla í leysingum. Jarðhiti hefur fundist á nokkrum stöðum á svæðinu. Hæsti mældi hiti á Ófeigsfjarðarheiði er um 35°C og norður á Dröngum hefur hiti mælst um 45°C. Jarðhitinn virðist bundinn við sprungurnar.

Fjallað er nánar um staðhætti og umhverfisaðstæður í matsskýrslu umhverfismats framkvæmdarinnar og er vísað til hennar um ítarlegri umfjöllun.

##### 3.1.1 Núverandi nýting

Svæðið sem skipulagsbreytingin tekur til er að mestu óbyggt. Með ströndinni liggur þjóðvegur F649 Ófeigsfjarðarvegur að göngubrú sem liggur yfir Hvalá ofan Hvalárfoss. Þaðan liggur gönguleið norður Strandir. Gönguleið liggur einnig frá bænum Ófeigsfirði um Ófeigsfjarðarheiði yfir í Ísafjarðardjúp, en heiðin er lítið nýtt til útivistar. Enginn akfær vegur liggur frá Hvalá uppá Ófeigsfjarðarheiði eða um hana.

---

<sup>1</sup> Heimasiða sambands íslenskra sveitarfélaga: <http://upplýsingaveita.samband.is/>





**Mynd 3.1** Göngubrú yfir Hvalá ofan Hvalárfoss. Horft til suðurs (EV 2015).

Engin föst búseta er í Ófeigsfirði en bæjarhúsin í Ófeigsfirði eru nýtt til sumardvalar. Sumardvöl er einnig í Ingólfsfirði.

Virkjunarsvæði Hvalárvirkjunar er í einkaeign og eru landamerki í norðri um Eyvindarfjarðará. Landið norðan árinna er einnig í einkaeign og liggja fyrir samningar við eigendur um nýtingu vatnsréttinda.

Ófeigsfjörður og Ófeigsfjarðarheiði hafa frá fornu fari verið nýtt til sauðfjárbeitar. Ekki er lengur sauðfé þar en fé frá bæjum suður af, m.a. frá Norðurfirði, gengur í Ófeigsfjörð.

Æðarvarp er nytjað í Ófeigsfirði en hefur farið minnkandi. Sama má segja um reka en hann hefur verið nýttur í Ófeigsfirði frá upphafi byggðar en dregið hefur úr reka síðustu ár. Selveiðar hafa verið stundaðar í Ófeigsfirði frá örófi alda og þar voru selalátur. Í dag eru aðeins veiddir þar örfáir selir.

Strandveiðar á grásleppu eru stundaðar við Ófeigsfjörð. Silungur hefur verið veiddur í Hvalá en hann gengur upp að Hvalárfossi sem er u.þ.b. 1 km fyrir ofan ós Hvalár.

Aðkoma að Ófeigsfirði er um Ófeigsfjarðarveg nr. 649 sem er landsvegur og liggur frá Þjóðvegi nr. 643 við býlið Mela í Trékyllisvík yfir í Ingólfsfjörð. Vegurinn er alls um 19,5 km á lengd. Hann er aðeins jeppavegur eftir að kemur að Eyri við Ingólfsfjörð og nær allt að göngubrú yfir Hvalá. Vegurinn liggur um óbyggð svæði og er flokkaður sem *aðrir vegir* í gildandi aðalskipulagi. Vegurinn er flokkaður sem *landsvegur* í skrá Vegagerðarinnar.

### 3.1.2 Landslag

Ófeigsfjörður er grunnur fjörður sem snýr á móti norðaustri og hefur að geyma ákveðið menningarlandslag þar sem mikið er um gamlar minjar og landslagið þar er því ekki ósnortið af manna völdum. Nágrenni bæjarins í Ófeigsfirði einkennist af landbúnaði frá því fyrir vélvæðingu og hafa minjar varðveist að hluta. Vegurinn um Ófeigsfjörð er gamall vegslóði sem fellur nokkuð vel að landslaginu. Annað land í Ófeigsfirði er beitarlandslag. Á Ófeigsfjarðarheiði tekur við landslag sem skilgreint er sem óbyggð víðerni. Heiðin er hrjóstrug og gróðursnauð og lítið er um kennileiti.





### 3.1.3 Lífríki

#### **Fuglar**

Lítið er til af upplýsingum um fuglalíf á svæðinu. Þó eru til einhverjar upplýsingar um þær varpfuglategundir sem þekktar eru á svæðinu. Staðfestar hafa verið 28 tegundir varpfugla á athuganasvæði með ströndinni. Á Ófeigsfjarðarheiði er litlar upplýsingar um fuglalíf en þéttleiki fugla virðist vera lítill þar. Nánari upplýsingar og rannsóknir um fugla á framkvæmdasvæðinu má finna í matsskýrslu umhverfismats framkvæmdarinnar. Sumarið 2017 voru gerðar frekari rannsóknir á fuglalífi á svæðinu í samræmi við álit Skipulagsstofnunar. Niðurstöður þeirra rannsókna voru í samræmi við það sem fram kemur í matsskýrslunni.

#### **Gróðurfar**

Land við Hvalárósa einkennist af rýru mólendi og mosavöxnu landi. Ofan Hvalár er gróðurþekja gisnari, þar er landið mest mosavaxið, hálfgróið eða gróðurlítið en þar er einnig að finna mólendi og mýrardrög. Hlíðarnar ofan Hvalár eru lítið- eða hálfgrónar. Þar eru einnig bollar eða snjóðældir með mólendisgróðri en ekkert votlendi. Uppi á Ófeigsfjarðarheiði er landið gróðurryrt.

Skv. vistgerðakorti Náttúrustofnunar Íslands (mynd 3.2) flokkast vötn á efri hluta svæðisins sem *kransþörungavötn á hálendi*, en þau hafa miðlungs verndargildi. Vötn á láglendi eru mörg *tegundarík kransþörungavötn* og tjörn nærri Hvalá flokkast sem *strandvatn* með hátt verndargildi. Vistgerðir á heiðinni eru einkum *melavistir*, allar með lágt verndargildi. Á láglendi, s.s. við Hvalá, eru fjölbreyttari vistgerðir sem sumar hafa miðlungs eða hátt verndargildi. Staurungmýravist og brokflóavist, sem báðar hafa mjög hátt verndargildi, er að finna í nágrenni Hvalár á láglendi. Útbreiðsla þeirra er ekki mikil og ætti því að vera hægt að beina framkvæmdum frá þeim. Vistgerðir á fyrirhuguðum efnistökusvæðum eru *árósar* (ES18), *eyrarvist* og *melavistir* (ES19) og *mosamelavist* (ES20), allar með lágt verndargildi. Fjörur eru *grýttar þangfjörur* með hátt verndargildi en Hvalárós flokkast sem *árósar* og *óseyrar* með lágt verndargildi. *Skóglendi* er ekki að finna á svæðinu.



**Mynd 3.2** Vistgerðarkort í Ófeigsfirði, sótt á kortasjá Náttúrfræðistofnun Íslands. Efst til vinstri er Neðra-Eyvindarfjarðarvatn, neðst eru Vatnalautavötn og Hvalárvötn eru fyrir miðju. Ósar Hvalár eru sýndir bleikir. Bláir litir á kortinu tákna vötn og fjólubláir og bleikir litir tákna fjörur. Brúnir og gráir litir tákna mela- og sandlendi, moldir, skriður, kletta og eyrar. Grænir litir tákna gras- og mólendi. Gulir litir tákna votlendi.

### **Lífriki í vötnum og ám**

Bleikja er algengust íslenskra laxfiska á blágrýtissvæðum Vestfjarða og er hana að finna í vötnum á Ófeigsfjarðarheiði. Lífriki vatna á heiðinni er fremur fábreytt og lifir silungur þar við fremur takmarkað fæðuframboð og stuttan vaxtartíma að sumri.

Hvalá á upptök sín í gróðurlitlu fjallendi og rennur fremur bratt til sjávar í Ófeigsfjörð. Gera má ráð fyrir að áin sé fremur efnasnauð og lífræn framleiðsla sé lítil. Samkvæmt upplýsingum frá staðkunnugum veiðist sjóbleikja í Hvalá en aðeins neðsti hluti árinna er fiskgengur.

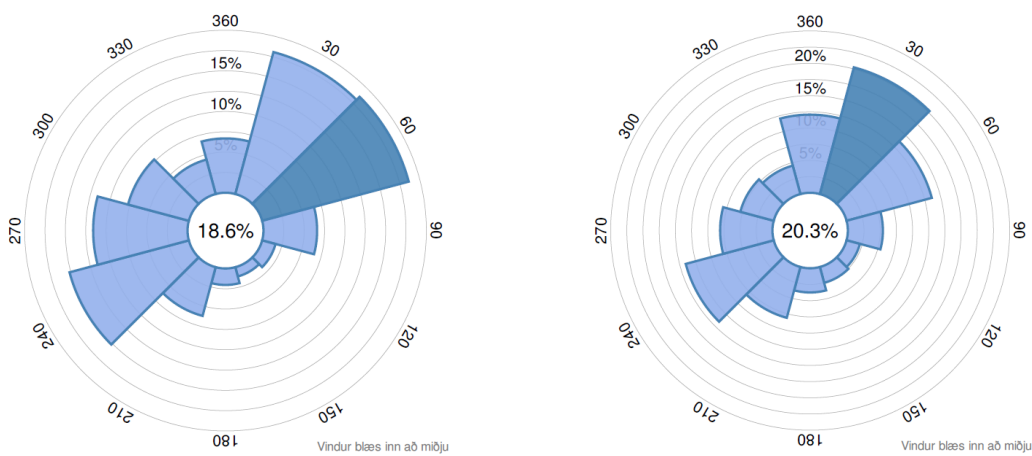


### 3.1.4 Vatnafar

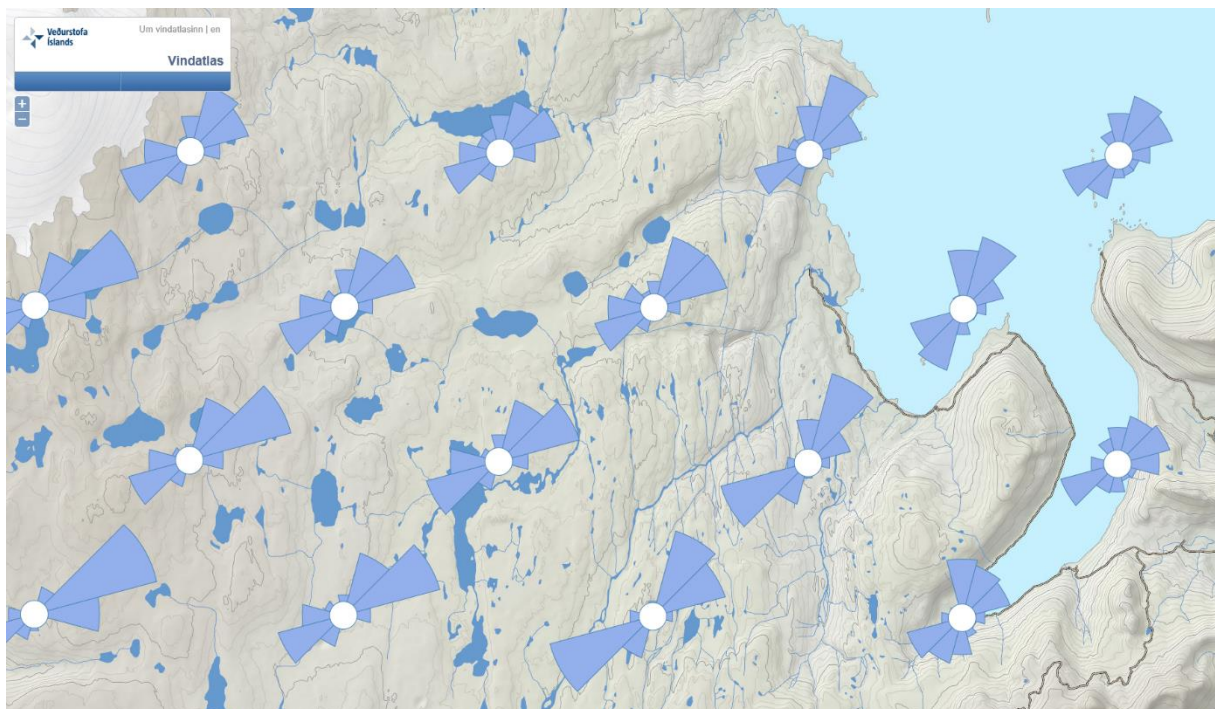
Hvalá í Ófeigsfirði á upptök á Ófeigsfjarðarheiði ofan við Nyrðra-Vatnalautavatn og rennur þaðan í gegnum Nyrðra-Vatnalautarvatn og Neðra-Hvalárvatn til sjávar. Áin Rjúkandi fellur í Hvalá neðan við Hvalárgljúfur. Vatnasvið Hvalár, sem hefur afrennsli af Ófeigsfjarðarheiði, nær allt norður til suðurenda Drangajökuls og suður að vatnaskilum við Selá í Steingrímsfirði og er ós hennar í 3 km fjarlægð frá bæjarhúsum Ófeigsfjarðar. Neðri hluti vatnasviðs Hvalár og Rjúkanda er allvel gróinn en efri hlutinn er lítt gróinn. Eyvindarfjarðarvötn eiga vatnasvið upp að suðausturenda Drangajökuls.

### 3.1.5 Veðurfar

Norðaustlægar áttir eru algengastar á svæðinu og þá er vindhraði almennt mestur. Suðvestlægar áttir eru einnig nokkuð algengar, sérstaklega uppi á heiðinni. Uppi á Strandarfjöllum er norðaustanátt í um 37% tilvika og við ströndina eru norðan- og norðaustanáttir í 46% tilvika.



Mynd 3.3 Tíðni vindátta á Strandarfjöllum (t.v.) og við ströndina (t.h.). Vindatlas Veðurstofu Íslands 2017.



Mynd 3.4 Tíðni vindátta á Ófeigsfjarðarheiði og í Ófeigs- og Ingólfsfirði. Vindatlas Veðurstofu Íslands 2017.





### 3.1.6 Náttúruvá

Skv. 3. mgr. 15. gr. reglugerðar um hættumat vegna ofanflóða, flokkun og nýtingu hættusvæða og gerð bráðabirgðahættumats nr. 505/2000 er óheimilt að skipuleggja svæði fyrir atvinnustarfsemi á áður óbyggðum svæðum nema tryggt sé að áhætta fólks m.t.t. ofanflóða verði ásættanleg, sbr. 11. gr. sömu reglugerðar. Hætta vegna ofanflóða hefur ekki verið metin á skipulagssvæðinu. Í framhaldi af umsögn Veðurstofu Íslands við auglýstri skipulagslýsingu var óskað eftir mati Veðurstofunnar á því hvort ástæða væri til að gera ofanflóðahættumat vegna skipulagsins. Með beiðninni fylgdi uppdráttur sem sýndi fyrirhugaða færslu á reiti fyrir starfsmannabúðir. Í svari setursins þann 31. jan. 2017 kemur fram að ekki er gerð athugasemd við staðsetningu reitsins en lagt til að vinnubúðir verði reistar í hæfilegri fjarlægð frá brekkunni neðst í Strandarfjöllum. Einnig var bent á að þar sem vinnuvegurinn gengur upp á heiðina liggur hann að hluta undir lágum bakka. Fram kemur að bakkinn hafi upptakahalla snjóflóða þannig að við ákveðnar aðstæður sé hugsanlegt að snjóflóðahætta skapist. Hættan er þó lítil í samanburði við aðra og fjölfarnari vegi og því ekki talin ástæða til að gera athugasemdir við legu vegstæðisins.

### 3.1.7 Ferðamennska og útivist

Strandir eru vaxandi ferðamannasvæði sem er fyrst og fremst sótt af göngufólki en einnig af hestamönnum og kajakræðurum. Vegurinn norður Strandir endar við Hvalá í Ófeigsfirði og er þar oft annað hvort upphafsstaður eða endastaður gönguferða. Göngu- og reiðleið er á milli Ófeigsfjarðar og Skjaldfannar á Langadalströnd.

Skv. skýrslu Rögvaldar Guðmundssonar (2016) er áætlað að um 14 þúsund ferðamenn hafi komið í Árneshrepp árið 2015 og allt bendir til að þeir hafi verið um 20 þúsund árið 2016. Fjöldi ferðamanna er nokkuð breytilegur milli ára og spilar veðurfar þar stóran þátt. Fjöldi erlendra ferðamanna eykst jafnt með hverju ári en fjöldi innlendra ferðamanna sveiflast verulega með veðráttunni.

Í tengslum við mat á umhverfisáhrifum Hvalárvirkjunar var gerð viðtalskönnun meðal ferðamanna á svæðinu. Könnunin var gerð haustið 2015 af Rannsóknarmiðstöð ferðamála á Akureyri. Þar kemur fram að gera megji ráð fyrir að ferðamenn á svæðinu séu í meirihluta náttúruunnendur og margt bendi til að þeir hafi áhyggjur af hugsanlegum virkjunarframkvæmdum. Almennt virðast ferðapjónar ekki líta á virkjun sem ógn en kalla fremur eftir bættum samgöngum þar sem takmarkað aðgengi hamli ferðapjónustu á svæðinu.

Skv. vefsíðu Ferðamálastofu hafa Hvalárgljúfur, Húsárfoss og Ófeigsfjörður miðlungs aðdráttarafl.

### 3.1.8 Menningarminjar

Engar friðlýstar fornminjar eru í landi Ófeigsfjarðar eða aðliggjandi jörðum.

Fornminjar voru skráðar af Fornleifastofnun Íslands ses í tengslum við gerð aðalskipulags Árneshrepps og voru niðurstöður birtar í hefti er nefnist *Fornleifar frá Kolbeinsvík til Kjörvogs og frá Seljanesi til Skjaldbjarnarvíkur* sem einnig var fylgiskjal með aðalskipulaginu.

Á uppdrætti gildandi aðalskipulags eru aðeins birtar þær fornminjar sem talið er að njóta eigi forgangs í rannsóknum. Innan virkjunarsvæðisins, eins og það er skilgreint í aðalskipulaginu, eru skráðar þrjár slíkar minjar þ.e. 16 - *Sel í Húsadal*, 17 - *Hrúteyjasel* og 18 - *Rústir í Eyvindarfirði*. Engin þeirra er í hættu vegna skipulagsbreytingarinnar. Í Ingólfsfirði eru einnig merktar minjar, þ.e. 6 - *Síldarminjar á Eyri*. Í skýrslu Fornleifastofnunar ses (2003) eru þessar minjar tilgreindar með hátt gildi. Minjarnar eru ekki á því svæði sem skipulagsbreyting þessi tekur til en þær liggja mjög nærri Ófeigsfjarðarvegi, sem er aðkomuvegur að virkjunarsvæðinu.

Í tengslum við mat á umhverfisáhrifum framkvæmdarinnar skráði Náttúrustofa Vestfjarða fornleifar á gömlu þjóðleiðinni frá Ófeigsfirði að Hraundal við Ísafjarðardjúp þar sem hún liggur um framkvæmdasvæðið og voru skráðar þar sjö vörður við Vatnalautavötnin. Í skýrslu Náttúrustofu Vestfjarða kemur fram að ekki hafi náðst að rannsaka svæðið við Eyvindarfjarðarvatn þar sem þangað

var ófært. Ekki eru taldar líkur á að þar muni finnast minjar sökum þess hve takmarkað aðgengi er að svæðinu.

Í landi Ófeigsfjarðar eru samtals skráðar yfir 90 minjar, flestar á láglandi með ströndinni og á heimatúninu. Innan þess svæðis sem er skilgreint sem virkjunarsvæði í gildandi aðalskipulagi eru um 20 minjar og tengjast þær helst sjósókn og búskap, s.s. naust, landing, beitarhús, réttir, fjárhús. Einnig eru þarna fornleifar tengdar þjóðleiðum og ferðum, svo sem vörður og vöð.

Í landi Seljaness eru skráðar 26 minjar, 20 í landi Ingólfsfjarðar, 21 í landi Eyrar og í landi Mela eru skráðar 19 minjar. Ófeigsfjarðarvegur liggur um þessar jarðir, en vegurinn er gamall og ekki uppbyggður.

Fjöldi skráðra fornminja er á virkjunarsvæðinu en á uppdrætti gildandi aðalskipulags eru aðeins sérstakar minjar birtar eins og áður sagði. Á mynd 3.7 er sýnd staðsetning allra skráðra minja innan þessa svæðis skv. skráningum Fornleifastofnunar Íslands ses og Náttúrustofu Vestfjarða. Myndir 3.6 *Skráðar fornminjar við Hvalárósa* og 3.8 *Skráðar fornminjar við Vatnalautavötn* sýna þær minjar sem liggja næst þeim framkvæmdum sem aðalskipulagsbreytingin tekur til.

Allar fornleifar á Íslandi, skv. skilgreiningu laga um menningarminjar nr. 80/2012, eru friðaðar. Framkvæmdaraðila ber að hafa samráð við Minjastofnun Íslands um allar framkvæmdir sem valda jarðraski skv. 16. og 23. gr. ofangreindra laga.



**Mynd 3.5** Vörður á Ófeigsfjarðarheiði (GGM 2015).

Í umsögn Minjastofnunar Íslands við skipulags- og matslýsingu aðalskipulagsbreytingarinnar segir að fyrirliggjandi fornleifaskráning fullnægi ekki þeim kröfum sem gerðar eru til skráningar á deiliskipulagsstigi. Þar segir einnig að við gerð deiliskipulags fyrir svæðið skulu allar minjar innan skipulagsreitsins mældar upp og færðar á kortagrunn.

Samráð var haft við Minjastofnun varðandi áherslur skráninga á fundi þann 6. jan. 2017. Í kjölfarið sendi Minjastofnun bréf, dags. 6. feb. 2017, þar sem skýrt er hvaða viðbóttarrannsókn er þörf. Fram kemur að innan deiliskipulagssvæðisins séu nokkrar fornleifar sem kunni að vera í hættu vegna

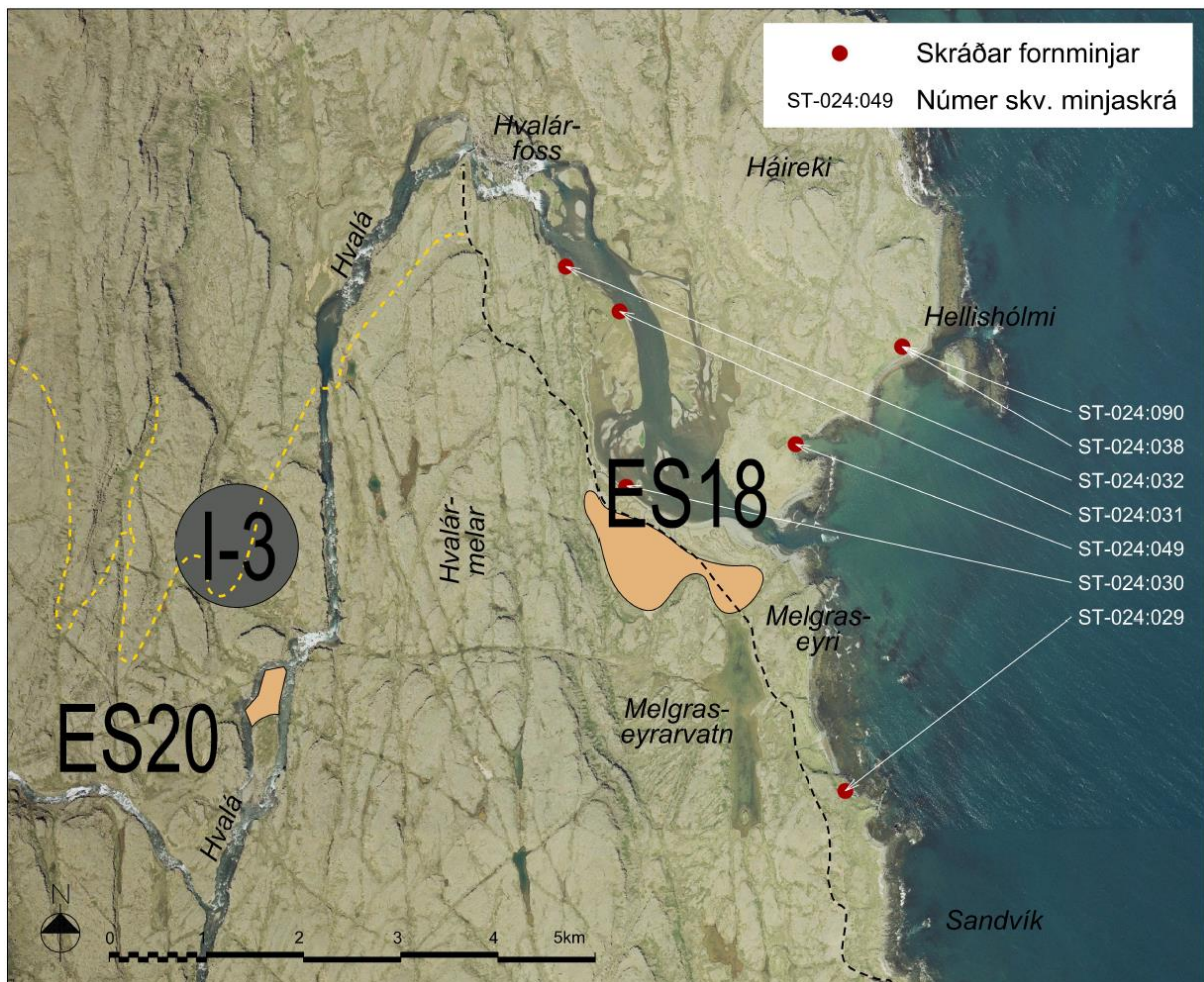




fyrirhugaðra framkvæmda. Um er að ræða nokkrar vörður milli Vatnalautavatna (1784:001 - 007) og þrjú vöð neðst í Hvalá, þ.e. *Neðstavað ST-024:030*, *Miðvað ST-024:031* og *Efstavað ST-024:032*. Í bréfinu segir að fyrirbyggjandi skráning minjanna teljist fullnægjandi mótvægisáðgerð að mati Minjastofnunar Íslands og að staðsetning þeirra skuli sýnd á deiliskipulagsupphætti.

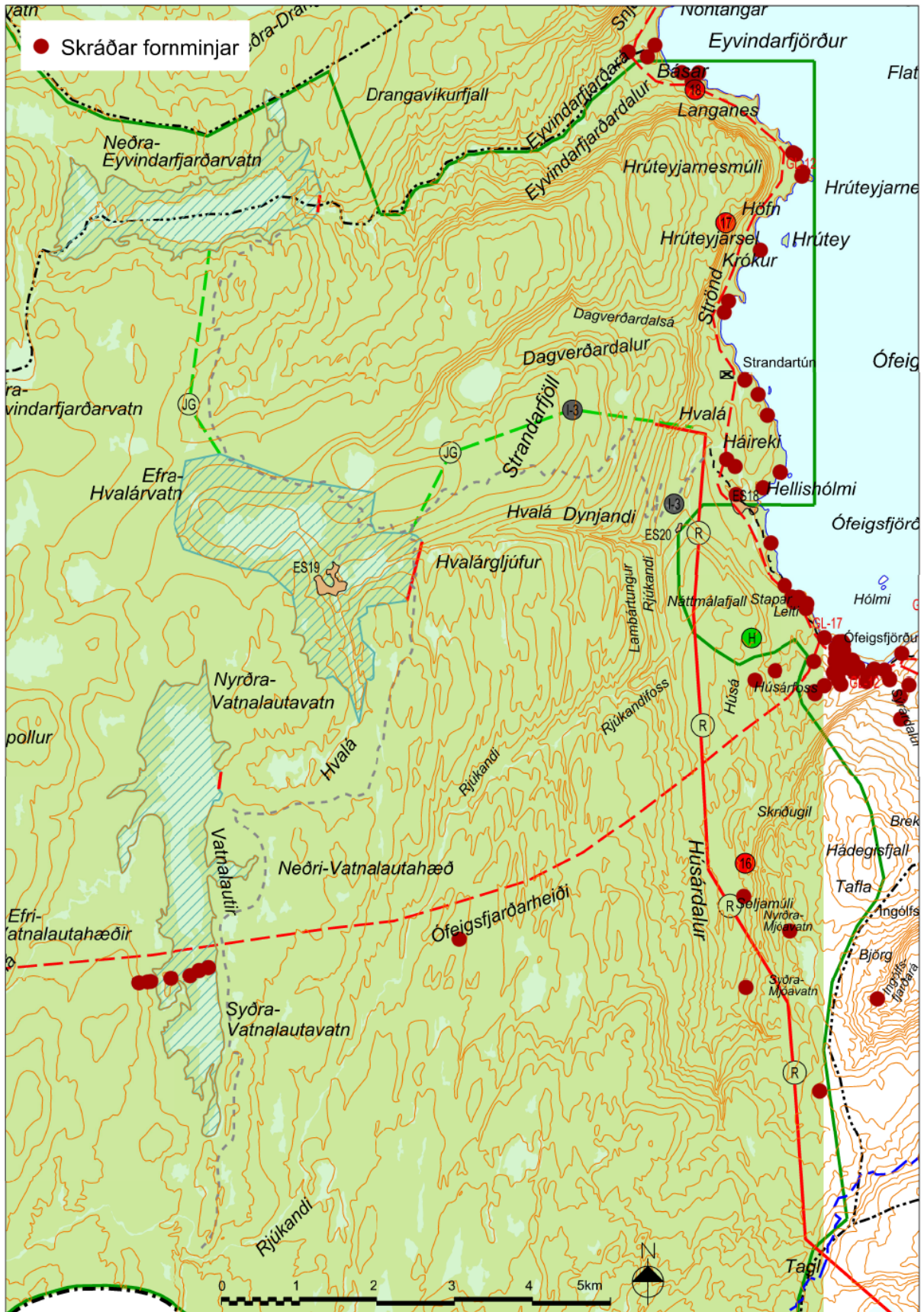
Aðrar minjar innan fyrirhugaðs deiliskipulagssvæðis eru ekki taldar í hættu vegna framkvæmda. Allar minjar innan marka deiliskipulags þarf þó að skrá nánar á vettvangi, að undanskildum ofangreindum minjum sem teljast fullskráðar.

Í bréfi Minjastofnunar kemur einnig fram að skrá þurfi allar minjar sem eru innan við 100 m frá vegstæði breytts Ófeigsfjarðarvegar sem lýst er í lýsingu skipulagsbreytingarinnar. Ekki er gert ráð fyrir að breyta legu vegarins í þessum áfanga aðalskipulagsbreytingar fyrir Hvalárvirkjun.

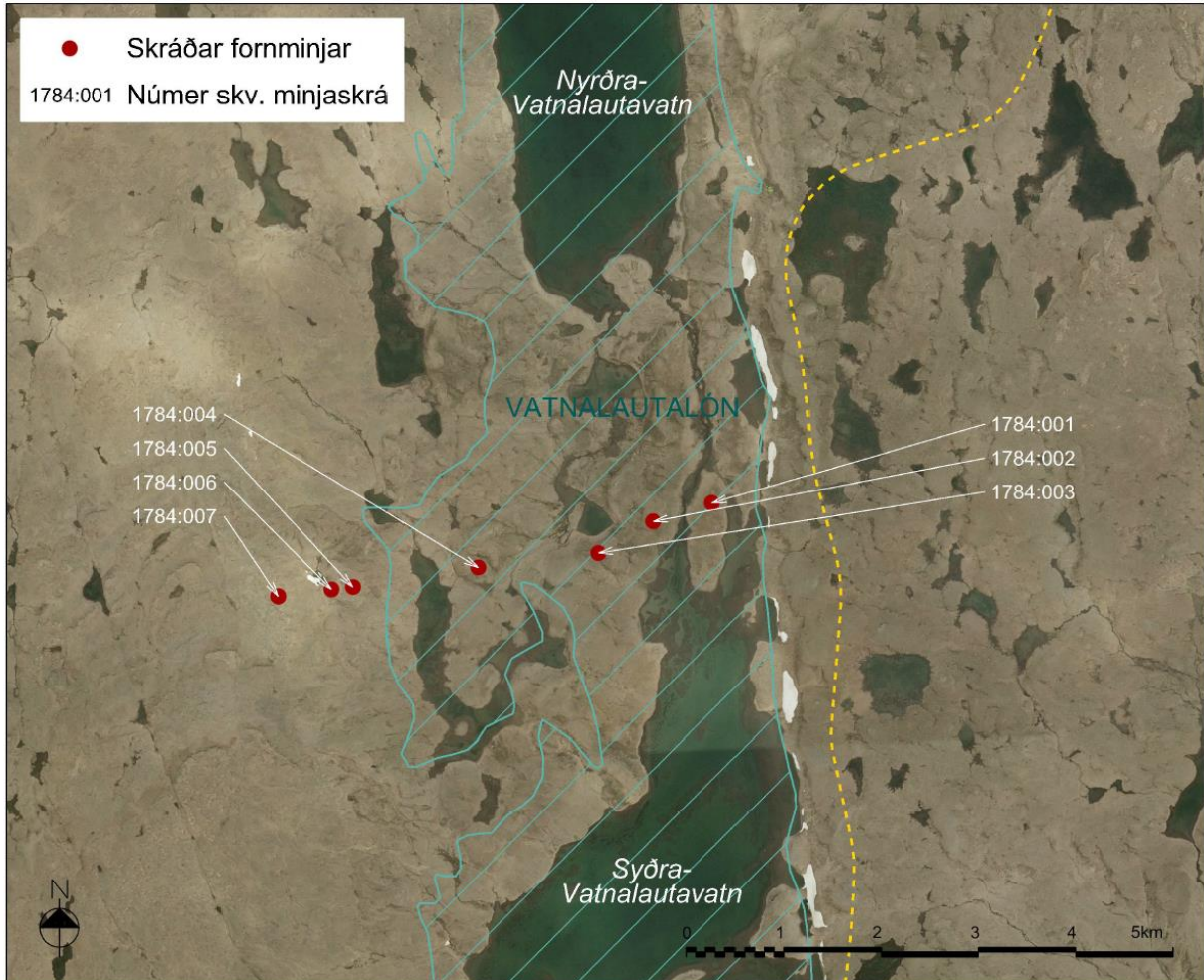


Mynd 3.6 Skráðar fornminjar við Hvalárósa. Staðsetning minja skv. Fornleifaskráningu í Árneshreppi II; 2005 (loftmynd: Loftmyndir ehf.).





Mynd 3.7 Skráðar fornminjar á skipulagssvæðinu skv. minjaskrá og breyttur aðalskipulagsuppráttur (Fornleifastofnun Íslands ses 2003 og 2005 og Náttúrustofa Vestfjarða 2016).



Mynd 3.8 Skráðar fornminjar við Vatnalautavötn. Staðsetning minja skv. Fornleifaskráningu vegna framkvæmda við Hvalárvirkjun á Ströndum; 2016 (loftmynd: Loftmyndir ehf.).

### 3.1.9 Náttúruminjar

Engin friðlýst svæði eða svæði á náttúruverndaráætlun eru í námunda við fyrirhugað framkvæmdasvæði. Svæði á náttúruminjasvæði í Árneshreppi eru Drangaskörð, Gljásteinn, Veiðileysa og Kaldbaksdalur. Af þeim eru Drangaskörð næst virkjunarsvæðinu. Svæði á náttúruminjasvæði eru sýnd á mynd 3.9.

Ekki er vitað um jarðminjar innan virkjunarsvæðisins sem njóta verndar skv. 61. gr. laga um náttúruvernd nr. 60/2013, ef fossar og vötn eru undanskilin. Aðalskipulagsbreyting þessi skerðir ekki jarðminjar sem njóta verndar skv. 61. gr. ofangreindra laga, sjá nánar í köflum 4.5.3, 5.1.2, 5.2.2 og 5.4.2, auk matstöflu í viðauka.

### 3.1.10 Víðerni

Í lögum um náttúruvernd nr. 60/2013 eru óbyggð víðerni skilgreind sem:

*Svæði í óbyggðum sem er að jafnaði a.m.k. 25 km<sup>2</sup> að stærð eða þannig að hægt sé að njóta þar einveru og náttúrunnar án truflunar af mannvirkjum eða umferð vélknúinna farartækja og í a.m.k. 5 km fjarlægð frá mannvirkjum og öðrum tæknilegum ummerkjum, svo sem raflínum, orkuverum, miðlunarlónum og uppbyggðum vegum.*

Lögin um náttúruvernd 60/2013 tóku gildi í nóvember 2015 og þar með féllu úr gildi lög um náttúruvernd nr. 44/1999, þó með ákvæðum til bráðabirgða. Í brottföllnu lögunum miðast afmörkun víðerna við fjarlægð frá *þjóðvegum* í stað *uppbyggðra vega* í nýju lögunum. Einnig voru víðernin skilgreind sem *ósnortin* en í nýju lögunum eru þau skilgreind sem *óbyggð*. Umhverfisstofnun kortlagði





ósnortin víðerni árið 2009 í samræmi við þágildandi lög. Stofnunin hefur ekki gefið út nýja afmörkun í samræmi við núgildandi lög.

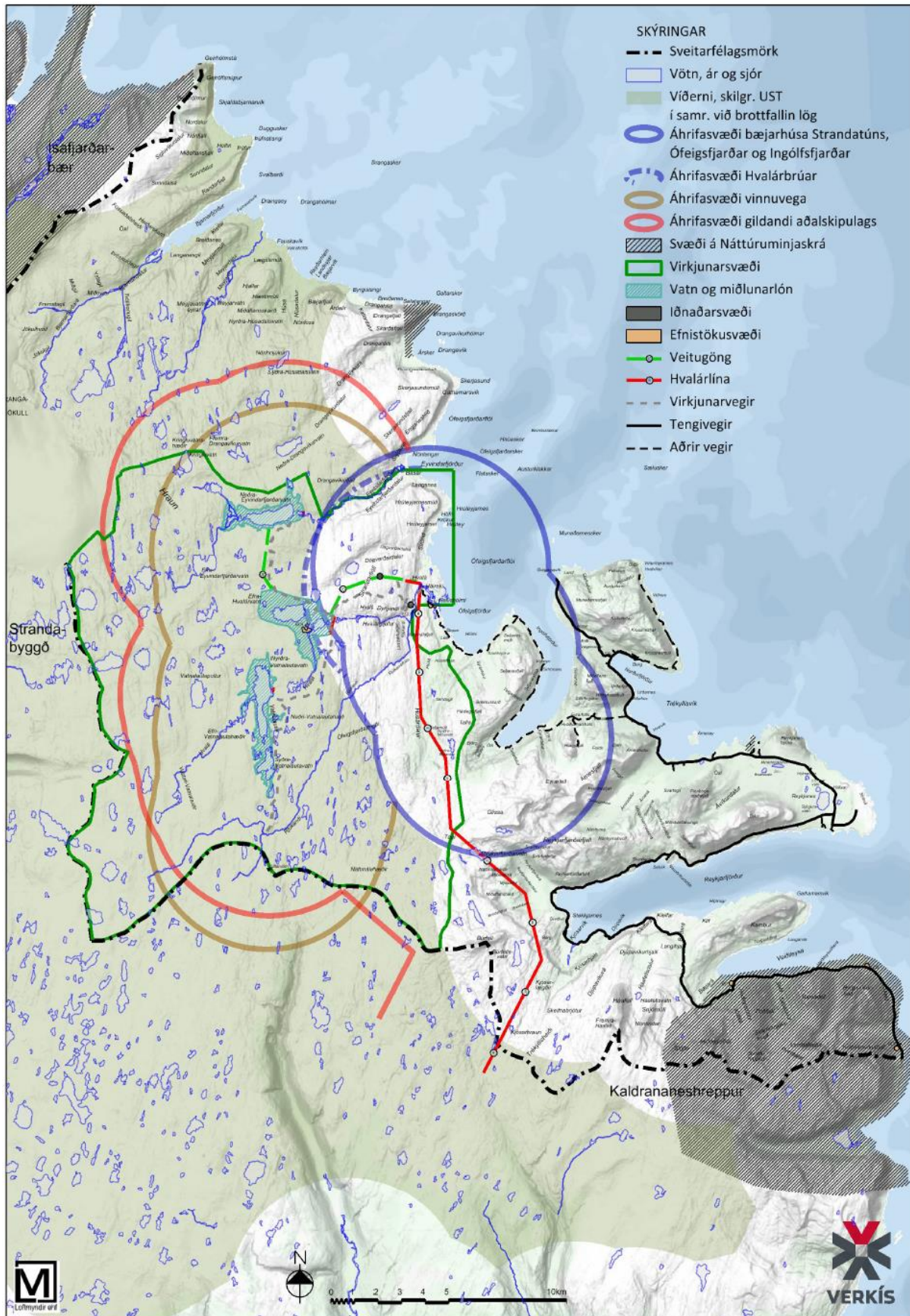
Eitt af markmiðum laganna er að standa vörð um óbyggð víðerni landsins. Óbyggð víðerni ná yfir samfellt svæði á austari hluta Vestfjarðarkjálkans, suður frá Steingrímsfjarðarheiði og norður á Hornstrandir. Ófeigsfjarðarheiði er að hluta til skilgreind sem óbyggð víðerni. Ófeigsfjörður telst ekki til óbyggðra víðerna, enda er byggð þar.

Um 370 km<sup>2</sup> landssvæðis Árneshrepps er innan óbyggðra víðerna skv. kortlagningu Umhverfisstofnunar frá 2009, eða rúmur helmingur alls lands hreppsins. Stærstur hluti þessa svæðis er innan fyrirhugaðs virkjunarsvæðis skv. gildandi aðalskipulagi. Hafa ber í huga að fyrir liggur að virkjunarsvæðið verður minnkað verulega í síðari breytingu á aðalskipulaginu, en líklegt er að það minnki um 100 km<sup>2</sup>.

Á mynd 3.9 er afmörkun víðerna skv. kortlagningu Umhverfisstofnunar frá 2009 sýnd með ljósgrænni þekju. Á myndinni er einnig sýnd lína sem liggur í 5 km fjarlægð frá þeim mannvirkjum sem hafa áhrif á afmörkun víðerna skv. núgildandi lögum um náttúruvernd. Heil blá lína sýnir fjarlægð frá bæjarhúsum á Strandatúni, Ófeigsfirði og Ingólfsfirði. Húsin á Strandatúni eru fallin en steinsteyptir veggir eru enn uppistandandi. Brotin blá lína sýnir 5 km fjarlægð frá Hvalárbrú. Brúin er göngubrú en hún er 50 m löng og stendur á sjö steinsteyptum stöplum, þar af einum sem nær út í ána (mynd 3.1 í kafla 3.1.1.) Mynd 3.9 sýnir ekki fjarlægð frá Ófeigsfjarðarvegi í Ófeigsfirði, þar sem hann er lítið uppbyggður og fellur því ekki undir mannvirki í skilningi ofangreindra laga. Óbyggð víðerni stækka um u.þ.b. 4 km<sup>2</sup> miðað við fyrri afmörkun ef áhrif frá Hvalárbrú og Ófeigsfjarðarvegi eru felld út. Ef mið er tekið af áhrifum frá brúnni, stækka víðernin ekki marktækt á þessu svæði með skilgreiningu nýju laganna.

Á mynd 3.9 er einnig sýnd lína sem liggur í 5 km fjarlægð frá fyrirhuguðum vinnuvegum og efnistökusvæðum, þ.e. heil brún lína. Línan miðast við að allir vinnuvegir teljist uppbyggðir þó svo að í aðalskipulagsbreytingu þessari sé lögð áhersla á að vegir verði eins lítið uppbyggðir og kostur er, sbr. kafla 5.1. Auk þess er aðeins um malarvegi að ræða. Miðað við þessa skilgreiningu á vinnuvegunum munu víðerni skerðast að hámarki um 180 km<sup>2</sup> með tilkomu þeirra, en skerðingar vegna efnistöku og starfsmannabúða falla að öllu leyti innan þessa svæðis. Skerðing vegna vinnuvega fellur þó að mestu innan skerðingar vegna þeirra miðlunarlóna sem gildandi aðalskipulag gerir ráð fyrir.

Komi til uppbyggingar virkjunarinnar getur skerðing víðerna aukist um 40-60 km<sup>2</sup> miðað við skerðingu vegna vinnuvega, háð útfærslu. Líklegt er að sú skerðing sem virkjunin í heild mun fela í sér verði svipuð þeirri skerðingu sem gildandi aðalskipulag felur í sér en að hún færir lítillaga til suðurs. Lega rafstrengs mun einnig breytast í síðari aðalskipulagsbreytingu og verða áhrif hans á skerðingu víðerna skoðuð í tengslum við þá breytingu.



Mynd 3.9 Mörk víðerna skv. skilgreiningu Umhverfisstofnunar 2009, 5 km áhrifsvæði mannvirkja og virkjunarsvæði skv. aðalskipulagsbreytingu.



### 3.2 Fyrirhugaðar framkvæmdir

Áformað er með byggingu Hvalárvirkjunar að virkja rennsli Hvalár, Rjúkanda og Eyvindarfjarðarár til raforkuframleiðslu. Gert er ráð fyrir að afl virkjunarinnar verði um 55 MW og orkuframleiðsla verði um 320 GWh á ári. Virkjunin felst í gerð þriggja miðlunarlóna á Ófeigsfjarðarheiði og virkjun á láglandi í Ófeigsfirði.

Vatnalautalón verður myndað með því að stífla Hvalá í Vatnalautum og veita Rjúkanda í Lónið. Í dag sameinast Rjúkandi og Hvalá á láglandi og renna til sjávar um Hvalárós. Frá Vatnalautalóni verður vatninu veitt að Hvalárlóni, sem verður myndað í Efra- og Neðra-Hvalárvatni með stíflu við Hvalá og ofan við Dagverðardalsá. Eyvindarfjarðarlón verður myndað með stíflu í útfalli Neðra-Eyvindarfjarðarvatns, þ.e. Eyvindarfjarðarár sem fellur í samnefndan fjörð. Vatni úr Eyvindarfjarðarlóni verður veitt um jarðgöng í Hvalárlón. Frá Hvalárlóni verður vatn leitt um aðrennslisgöng að stöðvarhúsi neðanjarðar og þaðan fer frárennsli um jarðgöng niður í ós Hvalár. Heildaflatarmál miðlunarlóna er áætlað um 13 km<sup>2</sup>.

Aðkomugöng verða að stöðvarhúsi frá vinnusvæði ofan Hvalárfoss. Á vinnusvæðinu er gert ráð fyrir aðkomuhúsi fyrir stjórnherbergi, verkstæði, rými fyrir loftræsisamstæðu, vélageymslu ásamt svefnaðstöðu, eldhúsi, snyrtingu og setustofu fyrir um 8 starfsmenn sem koma tímabundið vegna viðhalds og viðgerða. Ekki er gert ráð fyrir fastri viðveru starfsmanna á svæðinu eða búsetu. Þar er einnig gert ráð fyrir tímabundnum starfsmannabúðum fyrir um 140 manns auk lagerbygginga og áhaldahúss á þessu svæði. Að framkvæmdum loknum verða búðirnar fjarlægðar. Á framkvæmdatíma er einnig gert ráð fyrir tímabundnum starfsmannabúðum fyrir um 60 manns auk lagerbygginga og áhaldahúss við Neðra-Hvalárvatn á Ófeigsfjarðarheiði. Búðirnar verða staðsettar nærri fyrirhuguðum mannvirkjum en að framkvæmdum loknum verða þær fjarlægðar.

Gert er ráð fyrir vinnuvegum um virkjunarsvæðið frá Ófeigsfjarðarvegi sunnan Hvalár að Neðra-Hvalárvatni og þaðan að Neðra-Eyvindarfjarðarvatni annars vegar og Rjúkanda hins vegar, samtals um 25 km. Einnig er gert ráð fyrir endurbótum á veginum frá Trékyllisvík um Eyrarháls og Ingólfsfjörð í Ófeigsfjörð að Hvalá. Vegurinn verður að mestu í núverandi vegstæði en veglínan breytist á köflum, samtals um 11,5 km að lengd. Þá er gert ráð fyrir að göngu- og reiðleið sem liggur nú um Ófeigsfjarðarheiði milli Nyrðra- og Syðra-Vatnalautavatns færist suður fyrir fyrirhugað miðlunarlón.

Áætluð efnisþörf framkvæmda innan virkjunarsvæðisins er tæpir 1.800 þús. m<sup>3</sup> og um 100 þús. m<sup>3</sup> til endurbóta á Ófeigsfjarðarvegi. Áætluð efnisþörf í stíflum uppi á heiðinni er um 1.550 þús. m<sup>3</sup>. Gert er ráð fyrir að tæp 1.100 þús. m<sup>3</sup> efnis sem fellur til vegna skurða- og gangagerðar og fæst úr lónstæðum verði nýtt til stíflugerðar en að umframefni verði sótt í námur á heiðinni. Efni úr neðri hluta ganga verður nýtt í endurbætur vega og framkvæmdir á neðra svæðinu. Þó er gert ráð fyrir að haugsetja þurfi um 130.000 m<sup>3</sup> efnis á þessu svæði. Efnismagn fyllinga og skeringa vegna endurbóta á Ófeigsfjarðarvegi mun haldast í hendur. Annað efni sem ekki fæst á svæðinu verður sótt í opnar námur innan sveitarfélagsins skv. gildandi aðalskipulagi, s.s. við Gjögur.

Tengja þarf fyrirhugaða virkjun við raforkukerfi landsins. Í gildandi aðalskipulagi er gert ráð fyrir að línuleið frá virkjuninni verði um Húsárdal og suður Strandir. Áætlað er nú að línán verði lögð í jörðu um Ófeigsfjarðarheiði í Ísafjarðardjúp.

Þrátt fyrir að hönnun virkjunarinnar sé komin vel á veg eru ýmis atriði sem þarfnast frekari rannsókna áður en hægt er að ljúka við hönnun hennar og tengdra þátta. Gera þarf rannsóknir á bergi vegna veituganga áður en hægt er að hanna göngin og ákveða nákvæma legu þeirra. Það sama á við um stíflur og þar með umfang lóna. Einnig þarf að rannsaka jarðlög og nýtanlegt efni áður en hægt er að ákveða legu og umfang efnisnáma. Niðurstöður þessara rannsókna leggja grunn að ákvarðanatöku um framhald verkefnisins. Til að afla frekari gagna þarf að vera mögulegt að fara með rannsóknartæki inn á skipulagssvæðið, en það kallar á breytt aðalskipulag. Skilgreina þarf vinnuvegi að rannsóknarsvæðinu og lágmarks efnistöku vegna þeirra. Einnig þarf að gera ráð fyrir starfsmannaáðstöðu vegna rannsókna.

Ákveðið hefur því verið að gera aðeins þær breytingar á gildandi aðalskipulagi sem þarf til að hægt verði að vinna að ofangreindum rannsóknum. Öðrum breytingum sem lýst er hér að ofan, og kynntar



voru í auglýstri skipulagslýsingu, er því frestað þar til nauðsynlegra upplýsinga hefur verið aflað. Þannig er hægt að vanda betur ákvarðanatöku um landnýtingu á svæðinu.

Þeir þættir sem teknir eru í þessari aðalskipulagsbreytingu eru:

- Vegir um virkjunarsvæðið
- Efnistökusvæði við Hvalárósa, í Hvalá og við Hvalárvatn
- Íbúðarsvæði innan virkjunarsvæðisins
- Iðnaðarsvæði og starfsmannabúðir

Þessum þáttum framkvæmdarinnar er lýst nánar í köflum 3.2.1 – 3.2.4, hér á eftir.

### 3.2.1 Vegir um virkjunarsvæðið

Gert er ráð fyrir vegum frá Ófeigsfjarðarvegi sunnan Hvalár að Neðra-Hvalárvatni og þaðan að Neðra-Eyvindarfjarðarvatni annars vegar og Rjúkanda hins vegar, samtals um 25 km (mynd2.14).

Um er að ræða um 6,2 km langan vinnuveg frá Þjóðveginum við Hvalárfoss að fyrirhugaðri Hvalárstíflu. Þar kvíslast vegurinn í tvær áttir, annars vegar er 11,9 km langur vinnuvegur að Rjúkanda og hins vegar 6,8 km langur vinnuvegur að fyrirhugaðri Eyvindarfjarðarstíflu.

Um 600 m ofan Hvalárfoss liggur vegurinn um brú yfir Hvalá. Gert er ráð fyrir einbreiðri stálbrú á steiptum burðarbitum til endanna. Brúin verður um 22 m að lengd og tæpir 6 m breið í heild, en akstursbreidd verður 4,2 m. Burðarbitarnir verða á bökkum árinna og hafa því ekki áhrif á rennslí hennar.



Mynd 3.10 Brú sömu gerðar og sú sem notuð verður til að þvera Hvalá.



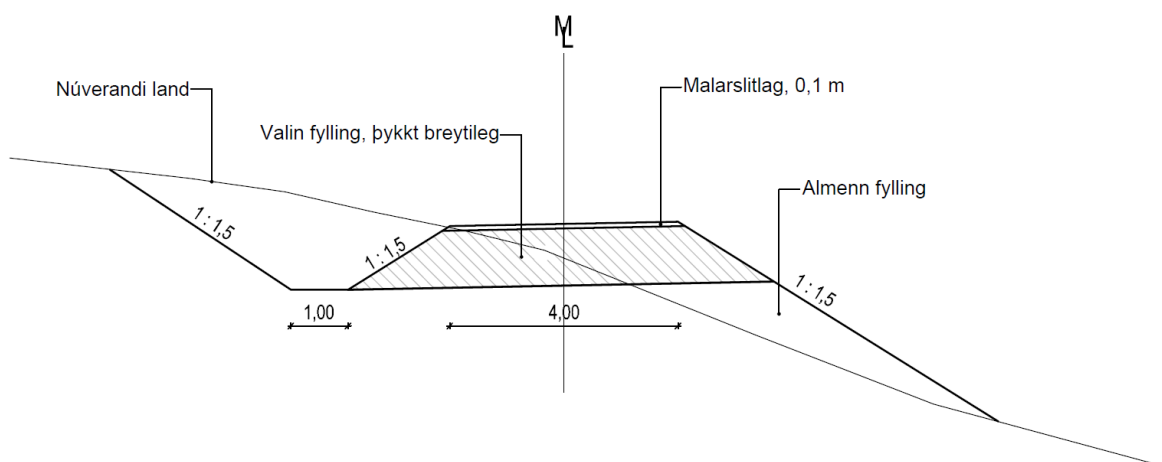


Mynd 3.11 Hvalá rétt neðan við fyrirhugað brúarstæði (EV 2015).

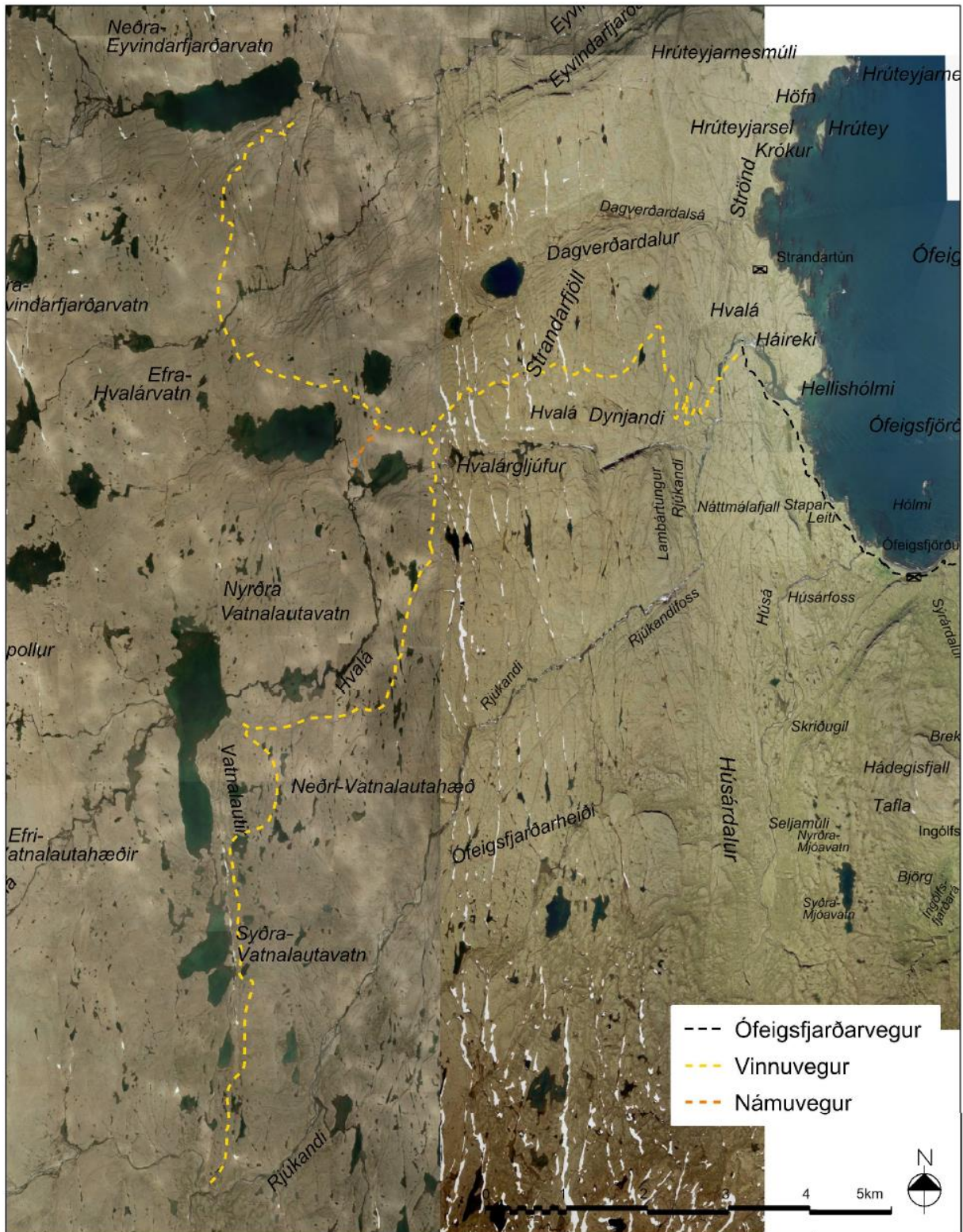
Aðkomuveginir verða nýttir til frekari rannsókna á fyrirhuguðu virkjunarsvæði Hvalárvirkjunar til að safna þeim gögnum sem þörf er á.

Gert er ráð fyrir að vegirnir verði 4 m breiðir með útskotum til mætinga, malaryfirborði og almennt í um það bil 0,5 til 1 m hæð yfir flötu landi og hannaðir þannig að þeir geti borið umferð þungavinnuvéla á seinni stigum framkvæmda. Þó verður leitast við að halda vegaf framkvæmdum í lágmarki á þessu stigi, þ.e. einungis þannig að nauðsynleg tæki komist að rannsóknarsvæðum. Mynd 3.12 sýnir dæmigert þversnið fyrir vinnuveg þar sem vegagerð er nauðsynleg. Þar sem því verður viðkomandi verður ekki um vegagerð að ræða, svo sem á flatlandi með góðum burði. Samhliða vegagerðinni verður hugað að frágangi svæðisins og öllu raski haldið í lágmarki. Áhersla verður einnig lögð á að raska ekki umhverfinu utan skilgreindra vinnuvega.

Gert er ráð fyrir að vinnuveginir geti nýst sem göngu- og reiðleiðir.



Mynd 3.12 Dæmigert þversnið vinnuvegar (Verkís).



Mynd 3.13 Yfirlit yfir vegagerð. Nýir vegir eru sýndir með gulum litum (loftmynd: Loftmyndir ehf.).





### 3.2.2 Efnistaka og haugsvæði

Gert er ráð fyrir þremur nýjum efnistökusvæðum í tengslum við gerð rannsóknarvega uppi á Ófeigsfjarðarheiði frá Hvalá.

Tafla 3.1 Efnistökusvæði

Nr.	Náma	Jörð	Gerð	Umfang	
				m <sup>2</sup>	m <sup>3</sup>
ES18	Hvalárósar	Ófeigsfjörður	Ársetsnáma og haugsetning	90.000	63.000
ES19	Hvalárlón	Ófeigsfjörður	Ársetsnáma	77.000	100.000
ES20	Hvalá	Ófeigsfjörður	Ársetsnáma	5.500	5.000

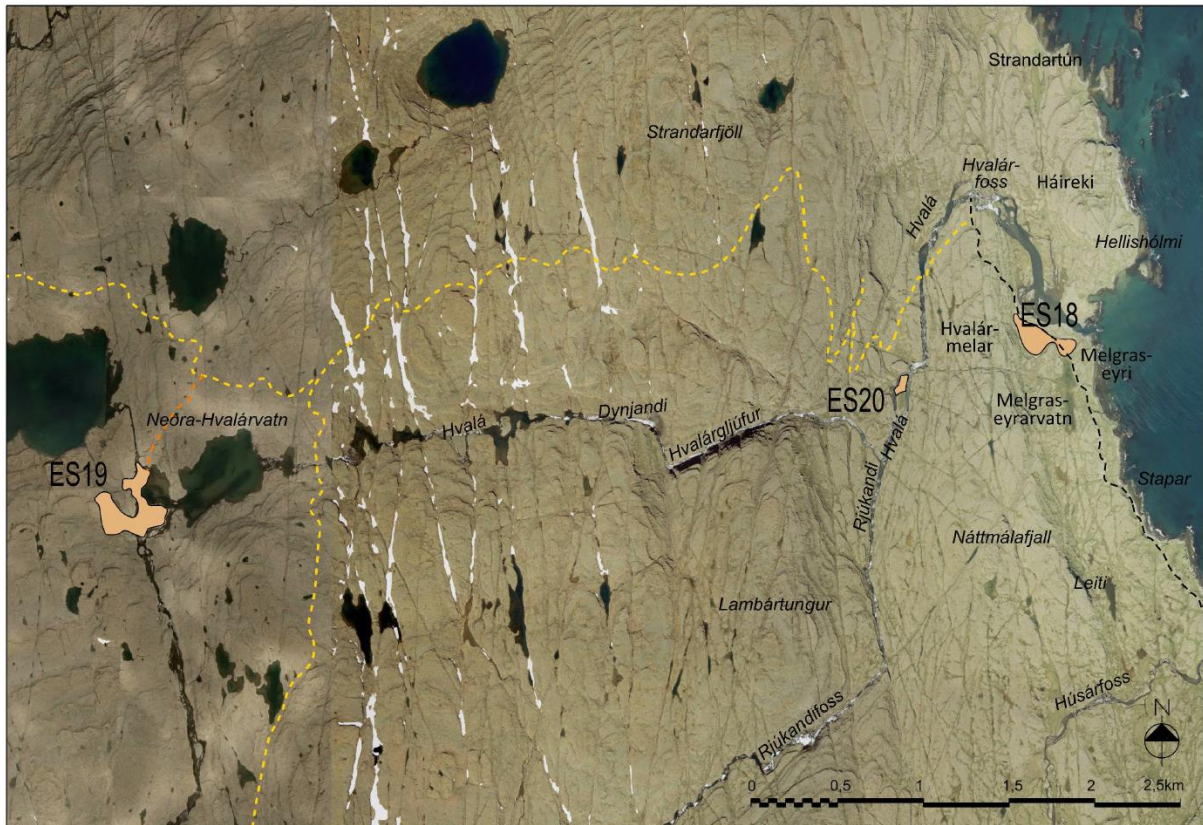
Meginefnistökusvæðið verður við Hvalárósa (ES18). Einnig er gert ráð fyrir öðru efnistökusvæði vestan megin við Neðra-Hvalárvatn (ES19) sem eingöngu verður nýtt ef ekki fæst nægilegt efni úr efnistökusvæði við Hvalárósa. Að auki er gert ráð fyrir litlu efnistökusvæði á eyri í Hvalá (ES20) við fyrirhugaðar starfsmannabúðir.

Svæði ES18 er að hluta gróið og við efnistöku verður unnið að frágangi samhliða nýtingu í samræmi við frágangsáætlun. Svarðlagi verður haldið aðskildu frá öðru efni svo nýta megi það við yfirborðsfrágang. Lögð verður áhersla á að líkja eftir núverandi landhæð og landformum og aðlaga að óröskuðu landi við jaðra svæðisins. Markmiðið er að yfirbragð svæðisins eftir frágang, þegar gróðurþekja hefur náð sér á strik, verði áþekkt því sem nú er. Þegar jarðgöng virkjunarinnar verða gerð verður umframefni haugsett í þessari námu.

Svæði ES19 er ógrónar áreyrar í ofanverðu Neðra-Hvalárvatni við inntak úr Hvalá og Efra-Hvalárvatni. Svæðið er innan lónsstæðis Hvalárlóns skv. gildandi aðalskipulagi sem og afmörkun lónsins skv. nýrri hönnunargögnum. Komi til notkunar þessa svæðis, og fallið frá frekari virkjunarframkvæmdum, er gert ráð fyrir að gengið verði frá námunni þannig að hún falli sem best að lögun vatnsins og verði jafnvel hluti þess.

Svæði ES20 er á eyri í Hvalá. Aðeins er gert ráð fyrir að nýta neðri hluta eyrarinnar, en hann er lítt- eða ógróinn og vísar að fyrirhuguðu svæði fyrir starfsmannabúðir. Gengið verður frá svæðinu þannig að form eyrarinnar verði sem líkast því sem fyrir var, þó þannig að eyrin minnki sem efnistöku nemur.

Annað efni sem ekki fæst úr þessum námum verður sótt í opnar námur innan sveitarfélagsins skv. gildandi aðalskipulagi, s.s. námur við Gjögur, sbr. umfjöllun í greinargerð gildandi skipulags.



Mynd 3.14 Staðsetning námu ES18 við ósa Hvalár og ES19 við Neðra-Hvalárvatn og ES20 í Hvalá (Loftmyndir: Loftmyndir ehf.).



Mynd 3.15 Efnistökusvæði ES18 við Hvalá (EV 2015)





**Mynd 3.16** Efnistökusvæði ES19 ofan Neðra-Hvalárvatns. Eyrarnar eru fremst á myndinni en Neðra-Hvalárvatn er fjær (GGM 2015).



**Mynd 3.17** Séð að efri hluta eyrarinnar í Hvalá, svæði ES20. Starfsmannabúðirnar verða handa árinna, fyrir miðri myndinni (Finnur Ingimarsson 2016).

### 3.2.3 Íbúðarsvæði

Gert er ráð fyrir að virkjuninni verði fjarstýrt og því er ekki gert ráð fyrir íbúðum innan virkjunarsvæðis.

### 3.2.4 Starfsmannabúðir

Við vegaf framkvæmdir er gert ráð fyrir tímabundnum starfsmannabúðum fyrir allt að 30 manns. Einnig er gert ráð fyrir lágmarks athafnasvæði fyrir bílastæði, vinnuvélar og olíubíl. Ef ekki kemur til frekari virkjunarframkvæmda verða öll mannvirki fjarlægð og gengið frá vinnusvæðum. Ef haldið verður áfram með verkefnið verður svæðið stækkað fyrir þá starfsemi sem lýst er í kafla 3.2. Að þeim framkvæmdum loknum verða starfsmannabúðirnar fjarlægðar.

Gert er ráð fyrir að iðnaðarsvæði I-3 verði fært að Hvalá og tímabundnar starfsmannabúðir staðsettar þar.



Mynd 3.18 Staðsetning iðnaðarsvæðis I-3 við Hvalá (Loftmynd: Loftmyndir ehf.).





Mynd 3.19 Starfsmannabúðir verða staðsettar á stallinum ofan við ána, fyrir miðri myndinni (Verkís).

### 3.3 Staða skipulags

Aðalskipulag Árneshrepps 2005-2025 var staðfest 28. jan. 2014, en þar er gert ráð fyrir Hvalárvirkjun, tengingu hennar við landsnetið og bættum samgöngum. Engar breytingar hafa verið gerðar á skipulaginu frá staðfestingu þess. Í aðalskipulaginu er skilgreint tæplega 265,5 km<sup>2</sup> virkjunarsvæði ætlað fyrir Hvalárvirkjun. Svæðið er skilgreint sem óbyggt svæði en þar eru birt þrjú miðlunarlón, veitugöng, raflína og iðnaðar- og íbúðarsvæði. Um virkjunina segir í gildandi aðalskipulagi:

*„Eins og málin standa nú hefur verið gerð forathugun á Hvalá og Rjúkanda á Ófeigsfjarðarheiði með miðlunarlóni í Nyrðra-Vatnalautarvatni, með því að stífla útfall Hvalár úr vatninu og með smærri miðlunum á Ófeigsfjarðarheiði. Gert er ráð fyrir að virkjað verði í einu þrepi niður í Ófeigsfjörð með aðrennslisgöngum. Stöðvarhús yrði neðanjarðar inni í Strandafjöllum og útrás frá þeim rétt neðan við Hvalárfoss. Virkjað er fall frá u.þ.b. 300-320 m.y.s. og niður í 5 metra, brúttó fallhæð virkjunarinnar er áætluð um 305 m. Í forathugun var einnig gerð grein fyrir því að veita hluta af Eyvindarfjarðará yfir til Efra-Hvalárvatns með miðlun í neðra Eyvindarfjarðarvatni. Með þessari viðbót yrði miðlunarrými virkjunar allt að 150 GI, og uppsett afl virkjunar allt að 50MW og framleiðsla allt að 260 GWh á ári.“*

Í gildandi aðalskipulagi eru vegir ekki sýndir á sveitarfélagsuppdrætti en fjallað er um þá í greinargerð skipulagsins. Þar segir:

*„Frá þjóðvegi verði lagður vegur að íbúðarsvæði og aðstöðuhúsum virkjunarinnar, norðan megin Hvalár og allt að munna aðkomuganga í um 50 m.y.s. Þaðan verður lagður vinnuvegur upp í Dagverðardal og eftir Strandafjöllum að virkjunarsvæðum við Vatnalautarvatn, Rjúkanda, Hvalárvötn og Eyvindarfjarðarvatn. Þessi vegur getur orðið nokkuð brattur, eða 8 til 9%, það er frá aðstöðuhúsum og uppá Strandafjöll. Vegurinn verður í fremur hallalitlu landi þegar komið er uppá fjöllin að Hvalárvötnum. Frá Efra-Hvalárvatni þarf síðan að leggja vinnuveg upp með Hvalá að stíflustæði við Vatnalautamiðlun. Slóð þarf að leggja fram með Vatnalautamiðlun, austanvert, að stíflustæði að Rjúkanda. Samtals er vinnuvegurinn áætlaður um 12,4 og slóðinn norður að Rjúkanda um 6,7 km. Vinnuvegur að Eyvindarfjarðarmiðlun yrði um 4,5 km að lengd frá veginum neðan Efra-Hvalárvatns.“*



Engin efnistöku- eða haugsvæði eru skilgreind innan virkjunarsvæðisins, en í greinargerð segir:

*„Gera verður ráð fyrir vissri efnistöku vegna virkjunar Hvalár og styrkingu aðkomuvegar þangað en engar eiginlegar rannsóknir liggja fyrir um hvernig þessu verður háttað enn sem komið er. Talið er að efnið fái með skeringum og sprengingum sem þörf er á við lagfæringu vegarins. Auk þessa nýtist efni sem kemur úr nauðsynlegri gangnagerð á virkjunarsvæðinu.“*

*„Gert er ráð fyrir efnistöku á virkjunarsvæði vegna vega- og stíflugerðar o.fl. þátta. Engar áætlanir liggja þó fyrir um lausnir þessara mála og gera verður breytingar á aðalskipulagi hreppsins ef þörf er á vegna þessa.“*

Ekkert er fjallað um starfsmannabúðir í gildandi skipulagi. Nánar er fjallað um stefnu gildandi aðalskipulags í auglýstri skipulags- og matslýsingu fyrir breytingu þessa.

Ekkert deiliskipulag er í gildi á svæðinu eða á nærliggjandi svæðum.

### 3.4 Tengsl við aðrar áætlanir

Aðalskipulagsbreyting þessi er í samræmi við meginstefnu gildandi aðalskipulags sem gerir ráð fyrir Hvalárvirkjun, aðeins er um breytingu á aðstöðu og samgöngum innan virkjunarsvæðisins að ræða svo hægt sé að gera nauðsynlegar rannsóknir vegna virkjunarinnar. Nýtt deiliskipulag verður unnið samhliða aðalskipulagsbreytingunni og mun það því samræmast breyttu aðalskipulagi.

Fjallað er um tengsl breytingarinnar við aðrar opinberar áætlanir í töflu 3.3.

Tafla 3.2 Tengsl við skipulagsáætlanir innan sveitarfélagsins

Heiti áætlunar	Tengsl áætlunar og tillögu að nýju skipulagi
<b>Aðalskipulag Árneshrepps 2005-2025</b>	Í gildi er aðalskipulag fyrir Árneshrepp 2005-2025. Nýir Vinnuvegir uppá Ófeigsfjarðarheiði og um hana, tilfærsla á iðnaðarsvæði I-3, ásamt skilgreindum efnistökusvæðum við Hvalárósa og vestan megin við Neðra-Hvalárvatn samræmast markmiðum sem sett eru fram í gildandi aðalskipulagi þar sem eitt af stofnmarkmiðum skipulagsins er virkjun Hvalár.
<b>Deiliskipulag</b>	Ekkert deiliskipulag í gildi innan sveitarfélagsins en nýtt deiliskipulag verður unnið samhliða aðalskipulagsbreytingu og mun því samræmast breyttu aðalskipulagi.

Tafla 3.3 Tengsl við aðrar áætlanir

Heiti áætlunar	Hvernig tengist áætlunin tillögu að nýrri áætlun?
<b>Landsskipulagsstefna 2015-2026</b>	Landsskipulagsstefna er unnin á grundvelli skipulagslaga nr. 123/2010. Samkvæmt 4. mgr. 10. gr. sömu laga skulu sveitarfélög taka mið af landsskipulagsstefnu við gerð skipulagsáætlana eða breytinga á þeim og, eftir því sem við á, samræma þær landsskipulagsstefnu innan fjögurra ára frá samþykkt hennar.
<b>Svæðisskipulag</b>	Ekki er til svæðisskipulag fyrir Vestfirði.
<b>Aðalskipulag Kaldrananeshrepps 2010-2030</b>	Virkjunarsvæði Hvalár liggur að sveitarfélagsmörkum Kaldrananeshrepps. Breytingar vegna vegagerðar og efnistöku á Ófeigsfjarðarheiði munu ekki hafa áhrif á aðalskipulag Kaldrananeshrepps.
<b>Aðalskipulag Strandabyggðar 2010-2022</b>	Virkjunarsvæði Hvalár liggur að sveitarfélagsmörkum Strandabyggðar. Breytingar vegna vegagerðar og efnistöku á Ófeigsfjarðarheiði munu ekki hafa áhrif á aðalskipulag Strandabyggðar.



<b>Aðalskipulag Ísafjarðarbæjar 2008-2020</b>	Vegagerð og efnistaka á Ófeigsfjarðarheiði í Árneshreppi mun ekki hafa áhrif á aðalskipulag Ísafjarðarbæjar. Aðalskipulag Ísafjarðarbæjar gerir þó ráð fyrir að Hvalárlína verði lögð í Ísafjarðardjúp en tekur ekki afstöðu til legu hennar. Þar sem ekki er fjallað um Hvalárlínu og aðrar framkvæmdir við Hvalárvirkjun í þessari aðalskipulagsbreytingu munu fyrirhugaðar framkvæmdir ekki hafa áhrif á aðalskipulag Ísafjarðarbæjar.
<b>Deiliskipulag</b>	Ekkert deiliskipulag er í gildi nærri skipulagssvæðinu.
<b>Hættumat vegna ofanflóða í sveitarfélaginu</b>	Hættumat vegna ofanflóða hefur ekki verið unnið fyrir sveitarfélagið. Í umsögn Veðurstofunnar við skipulags- og matslýsingu er bent á að í tengslum við framkvæmdir sé heppilegt að staðsetja vinnubúðir í hæfilegri fjarlægð frá brekkunni. Tekið hefur verið tillit til þessarar athugasemdar og eru settir skilmálar um að tímabundnar starfsmannabúðir verði staðsettar á iðnaðarsvæði 1-3.
<b>Sóknaráætlun Vestfjarða 2015-2019</b>	Breytingin tengist áætluninni. Þar er lögð áhersla á bættu innviði og samkeppnisstöðu landshlutans, nýsköpun og fjölbreyttara atvinnulíf. Fyrirhuguð vegagerð og efnistaka er undirbúningsvinna fyrir aukna orkuöflun.
<b>Byggðaáætlun 2014-2017</b>	Breytingin tengist áætluninni. Markmið hennar er m.a. að framleiðsla og dreifing raforku mæti þörfum atvinnulífs og almennings hvað varðar flutningsgetu og dreifingu á raforku og að stöðva viðvarandi fólksfækkun í sveitum landsins. Fyrirhuguð vegagerð og efnistaka er undirbúningsvinna fyrir aukna orkuöflun.
<b>Þingsályktun um aðgerðir til verndunar búsetu og menningarlandslags í Árneshreppi. Samþykkt á Alþingi 15. mars 2003</b>	Breytingin tengist ályktuninni. Þar er lögð áhersla á að treysta búsetu og snúa við neikvæðri byggðapróun í hreppnum með því að efla forsendur byggðarinnar. Áhersla er lögð á verndun menningarminja og menningararfs.
<b>Kerfisáætlun Landsnets 2013-2017 og 2015-2024</b>	Núgildandi kerfisáætlun Landsnets 2013-2017 gerir ráð fyrir því að Hvalárlína tengist inn á byggðalínu í Geiradal. Kerfisáætlun Landsnets 2015-2024 (drög) gerir ekki ráð fyrir breytingu á því með tengivirki fyrir Hvalárvirkjun í Ísafjarðardjúpi. Breytingin tilheyrir forvinnu fyrir fyrirhugaða virkjun og tengist því áætluninni.
<b>Samgönguáætlun 2011-2022</b>	Breytingin tengist ekki samgönguáætlun.
<b>Náttúruverndaráætlun</b>	Ekki eru friðlýstar náttúruminjar innan svæðisins né er svæðið á náttúruminjaskrá eða náttúruverndaráætlun.
<b>Verndar- og orkunýtingaráætlun 2013-2017</b>	Hvalá var skipuð í orkunýtingarflokk með þingsályktun nr. 13/141 um áætlun um vernd og orkunýtingu landssvæða. Fyrirhuguð vegagerð og efnistaka er undirbúningsvinna fyrir þessa framkvæmd og tengist því áætluninni.
<b>Lokaskýrsla Verkefnisstjórnar 3. áfanga verndar- og orkunýtingaráætlunar 2013-2017. Tillögur afhentar umhverfis- og auðlindaráðherra 26. ágúst 2016</b>	Verkefnisstjórnin leggur til að Hvalá verði áfram skipuð í orkunýtingarflokk. Fyrirhuguð vegagerð og efnistaka er undirbúningsvinna fyrir þessa framkvæmd og tengist því áætluninni.
<b>Velferð til framtíðar. Sjálfbær þróun í íslensku samfélagi – stefnumörkun til 2020</b>	Framkvæmdin tengist áætluninni. Þar er lögð áhersla á stefnumótun í anda sjálfbærrar þróunar. Markmið sett m.a. hvað varðar verndun náttúru Íslands og sjálfbæra nýtingu auðlinda. Stofnmarkmið gildandi aðalskipulags í umhverfis- og verndunarmálum er m.a.: <i>"Gæta skal náttúruverndarsjónarmiða í samræmi við aðrar alþjóðlegar skuldbindingar, sem fjalla um sjálfbæra þróun. Athafnir í sveitarfélaginu verði innan þeirra marka sem náttúran þolir til lengri tíma litið og</i>



	<i>stefnt er að því að Árneshreppur verði í fararbroddi í sjálfbærri auðlindanotkun og minnkandi umhverfisálagi."</i>
<b>Menningarstefna í mannvirkjagerð</b>	Framkvæmdin tengist áætluninni. Þar er lögð áhersla m.a. á verndun ósnortins lands, byggingararfs og aðlögun mannvirkja að landslagi sem og gæði þeirra.

### 3.5 Matsskylda

#### 3.5.1 Mat á umhverfisáhrifum framkvæmda

Lög um mat á umhverfisáhrifum nr. 106/2000 kveða á um það að meta skuli umhverfisáhrif þeirra framkvæmda sem taldar eru geta haft í för með sér umtalsverð áhrif á umhverfið. Í 1. viðauka laganna eru taldar upp þær framkvæmdir sem kunna að vera eða eru matskyldar. Framkvæmdirnar eru flokkaðar í A, B og C. Framkvæmdir í A flokki ávallt háðar mati á umhverfisáhrifum en metið er í einstökum tilvikum hvort framkvæmdir í flokki B og C skuli háðar mati.

Gert er ráð fyrir að afl virkjunarinnar verði um 55 MW og orkuframleiðsla verði um 320 GWh á ári og fellur því framkvæmdin undir tölulið 3.02. í 1. viðauka ofangreindra laga, en þar segir:

*„Jarðvarmavirkjanir og önnur varmaorkuver með 50 MW uppsett varmaafli eða meira og önnur orkuver með 10 MW uppsett rafafli eða meira.“*

Töluliður 3.02 er í A flokki og er framkvæmdin því háð mati á umhverfisáhrifum.

Vinnu við mat á umhverfisáhrifum Hvalárvirkjunar er lokið. Matskýrsla var lögð fram haustið 2016 og Skipulagsstofnun gaf út álit sitt þann 3. apríl 2017. Í álitinu kemur fram að Skipulagsstofnun telur að helstu neikvæðu áhrif Hvalárvirkjunar felist í skerðingu óbyggðs víðernis og breyttri ásýnd og landslagi, sem einnig getur haft neikvæð áhrif á ferðapjónustu. Í álitinu leggur stofnunin áherslu á að í aðal- og deiliskipulagi og leyfum verði sett ákvæði um útfærslu og tilhögun framkvæmda og mótvægisáðgerðir sem miði að því að draga úr áhrifunum. Þá telur stofnunin að afla þurfi frekari gagna um vatna- og fuglalíf í samráði við Náttúrufræðistofnun Íslands og meta þörf á vöktun. Einnig telur hún að merkja þurfi fornminjar og hlíta tilmælum Minjastofnunar Íslands. Lesa má álit Skipulagsstofnunar í heild á heimasíðu hennar; skipulag.is.

#### 3.5.2 Umhverfismat áætlana

Skipulagsáætlanir eru háðar umhverfismati, skv. lögum um umhverfismat áætlana nr. 105/2006, ef þær fela í sér stefnumörkun sem varðar landnotkun og framkvæmdir sem eru tilgreindar í lögum um mat á umhverfisáhrifum nr. 106/2000. Eins og fram kemur í kaflanum að ofan er Hvalárvirkjun háð mati á umhverfisáhrifum. Það á einnig við um þann hluta framkvæmdarinnar sem þessi aðalskipulagsbreyting tekur til. Nýir vegir sem eru lengri en 10 km og öll efnisstaka eru tilgreind í ofangreindum lögum. Þar af leiðandi fellur aðalskipulagsbreytingin og nýtt deiliskipulag undir lög um umhverfismat áætlana nr. 105/2006. Umhverfisskýrsla er því unnin samhliða aðalskipulagsbreytingunni og er hún fléttuð inn í greinargerð þessa (kafla 4).

Umhverfismati áætlana er ætlað að stuðla að sjálfbærri þróun með því að leggja umhverfisleg-, félagsleg-, og efnahagsleg sjónarmið til grundvallar við skipulagsgerð. Þannig er leitast við að lágmarka neikvæð áhrif og að sama skapi hámarka þau jákvæðu. Í umhverfismati ber að fjalla um varanleika áhrifa, afturkræfni og hversu víðtæk þau kunna að verða.

## 4 Umhverfismat

Umhverfisskýrslan er unnin skv. lögum um umhverfismat áætlana nr. 105/2006.

Helstu áhrif af völdum aðalskipulagsbreytingarinnar verða vegna vegagerðar annars vegar og efnistöku hins vegar. Í gildandi aðalskipulagi er gert ráð fyrir rannsóknarvegum frá Ófeigsfjarðarvegi sunnan Hvalár að Neðra-Hvalárvatni og þaðan að Neðra-Eyvindarfjarðarvatni annars vegar og Rjúkanda hins vegar, samtals um 25 km. Svæðið er óraskað og fellur að megninu til undir óbyggð víðerni en í gildandi





skipulagi er það innan virkjunarsvæðis og skilgreint sem óbyggt land. Þá er gert ráð fyrir nýjum efnistökusvæðum í tengslum við gerð rannsóknarveganna um Ófeigsfjarðarheiðina. Tvö þeirra eru staðsett á láglendi við Hvalárósa (ES18) og iðnaðarsvæði 1-3 við Hvalá (ES20) og eitt er staðsett vestan megin við Neðra-Hvalárvatn (ES19). Efnistökusvæði ES20 verður eingöngu nýtt ef ekki fæst nægilegt efni úr efnistökusvæði við Hvalárósa. Einnig er gert ráð fyrir færslu á Iðnaðarsvæði 1-3.

Þeir umhverfisþættir sem helst gætu orðið fyrir áhrifum vegna breytinganna eru vatnafar, jarðmyndanir, gróður, útivist og tómstundir, ferðamennska, samgöngur, landnotkun, menningarminjar, óbyggð víðerni, ásýnd lands og menningarlandslag. Umhverfisskýrslan byggir á fyrirbyggjandi gögnum sem aflað var vegna vinnu við matsskýrslu fyrir fyrirhugaða framkvæmd við Hvalárvirkjun.

#### 4.1 Áhrifaþættir

Í kafla 5 er fjallað um einstaka þætti þessarar aðalskipulagsbreytingar. Í hönnunar- og matsferlinu hafa áherslur og umfang fyrirhugaðra framkvæmda breyst lítillega og ákveðnir þættir, sem ekki lágu fyrir við gerð gildandi aðalskipulags, hafa verið nánar útfærðir. Matsskýrsla Hvalárvirkjunar var lögð fram haustið 2016 og gaf Skipulagsstofnun út álit sitt þann 3. apríl 2017. Í skipulags- og matslýsingu var fjallað um nokkra áhrifaþætti en umfang skipulagsbreytingarinnar hefur breyst, sbr. kafla 2.2. Einungis er því fjallað hér um þá áhrifaþætti sem felast í þessari skipulagsbreytingu og líklegir eru til að hafa áhrif á umhverfið (tafla 4.1.). Áhersla er lögð á að meta áhrif þeirra heildstætt, þ.e. að tekið verði tillit til allra þeirra umhverfis- og áhrifaþátta sem skipt geta máli við matið.

Tafla 4.1 Áhrifaþættir sem teknir eru til skoðunar í umhverfismati aðalskipulagsbreytingar.

Áhrifaþættir
Vegir um Ófeigsfjarðarheiði
Efnistaka
Iðnaðarsvæði

#### 4.2 Umhverfisþættir

Umhverfisþættir eru þeir þættir sem taldir eru geta orðið fyrir áhrifum við framfylgd skipulagsáætlunar. Í upphafi er kannað hvaða þætti er nauðsynlegt að skoða m.t.t. umhverfisáhrifa. Við val á umhverfisþáttum sem lagðir eru til grundvallar við umhverfismat áætlunarinnar er tekið tillit til umhverfisaðstæðna á skipulagssvæðinu.

Þeir umhverfisþættir sem voru lagðir til grundvallar umhverfismatinu og teljast líklegir til þess að verða fyrir jákvæðum eða neikvæðum áhrifum við umhverfismat áætlunarinnar eru tilgreindir í töflu 4.2.

Tafla 4.2 Umhverfisþættir sem lagðir eru til grundvallar umhverfismati.

Umhverfisþættir	Skýring
<b>Náttúruframslegir þættir</b>	
Vatnafar Jarðmyndanir Gróður	Vegna rasks og umfangs efnistöku og vegagerðar.



Fuglalíf Vatnalíf	
<b>Hagrænir og félagslegir þættir</b>	
Útivist og tómstundir Ferðamennska Samgöngur Landnotkun	Vegna hugsanlegra áhrifa vegagerðar á bættar samgöngur, útivist og upplifun ferðamanna.
<b>Náttúru- og menningarminjar</b>	
Menningarminjar	Vegna rasks.
<b>Landslag</b>	
Óbyggð víðerni Ásýnd lands Menningarlandslag	Vegna skerðingar og fyrirsjáanlegrar breyttrar ásýndar að framkvæmdum loknum.

Fjallað er nánar um ofangreinda umhverfisþætti ásamt skilgreiningu umhverfisvísa í kafla 4.4 og viðauka I.

### 4.3 Stefnukostir

Í umhverfisskýrslu gildandi aðalskipulags er þess getið að þegar ákveðið hafi verið að virkjun Hvalár yrði hluti af aðalskipulagi sveitarfélagsins hafi verið lagt mat á hvaða þætti væri nauðsynlegt að skoða m.t.t. umhverfisáhrifa, hversu ítarlega og hvaða umhverfisþættir og viðmið yrðu lögð til grundvallar við mat á umhverfisáhrifum virkjunarinnar. Fjallað var um 6 virkjanakosti og gerðar forathuganir í tengslum við þá og var valin útfærsla af kosti nr. 6 sem þótti hagkvæmastur miðað við umfang framkvæmda. Þá var valkostur nr. 6, ásamt breytingum, borinn saman við núllkost sem felur í sér að ekki verði virkjað í Hvalá. Núllkostur þótti ekki aðgengilegur á þeim forsendum að stefna hreppsnefndar var, og er enn, að auka umsvif og möguleika til búsetu í Árneshreppi.

Í umhverfismati þessu eru metin þau stefnumið sem talin voru líkleg til þess að hafa áhrif í mati á umhverfisáhrifum og raska hugmyndum um verndun víðerna og sjálfbæra þróun.

Þær breytingar sem líklegar eru til að hafa jákvæð eða neikvæð áhrif á ofangreinda umhverfisþætti eru:

- Nýir Vinnuvegir sem lagðir verða frá Ófeigsfjarðarvegi sunnan Hvalár að Neðra-Hvalárvatni og þaðan að Neðra-Eyvindarfjarðarvatni annars vegar og Rjúkanda hins vegar, samtals um 25 km.
- Þrjú ný efnistökusvæði sem skilgreind eru innan virkjunarsvæðisins.
- Breytt staðsetning og umfang iðnaðarsvæðis I-3.
- Útfelling íbúðarsvæðis.

Auk þess að skoða áhrif ofangreindra breytinga voru áhrif núllkosts skoðuð lauslega, þ.e. áhrif þess að aðhafast ekkert. Með núllkostinum verða ekki þau neikvæðu áhrif á náttúruna sem framkvæmd á öröskuðu svæði hefur. Hafa verður þó í huga að áhrif fyrirhugaðrar virkjunar á náttúru eru, samkvæmt umhverfismatsskýrslu framkvæmdarinnar, metin óveruleg til talsvert neikvæð. Í álitinu vegna matsins metur Skipulagsstofnun áhrifin neikvæðari í nokkrum tilvikum.

Aðrir kostir eru ekki metnir í þessari breytingu, þar sem ekki er um stefnubreytingu að ræða á gildandi aðalskipulagi heldur aðeins nánari útfærslu nokkurra efnispátta vegna fyrirhugaðra framkvæmda við Hvalárvirkjun sem þegar er gert ráð fyrir í gildandi skipulagi.

### 4.4 Viðmið og vísar til grundvallar umhverfismati

Áhrif áætlaða á tiltekna umhverfisþætti eru metin með samanburði fyrirfram gefinna umhverfisviðmiða og grunnástands umhverfisins. Umhverfisviðmið og vísar, sem notuð eru sem





mælikvarði til að meta einkenni og vægi þeirra áhrifa sem breyting á aðalskipulagi hefur í för með sér, eru sýnd í töflu 4.3.

**Tafla 4.3 Umhverfisviðmið og vísar**

<i>Umhverfispáttur</i>	<i>Viðmiðunarskjöl</i>	<i>Vísar</i>
<b>Náttúrufarslegir þættir</b>		
Vatnafar	Aðalskipulag Árneshrepps 2005-2025 Velferð til framtíðar: Sjálfbær þróun í íslensku samfélagi, stefnumörkun til 2020 Lög um náttúrvernd nr. 60/2013	Vatnsgæði Rennsli Mengun
Jarðmyndanir	Aðalskipulag Árneshrepps 2005-2025 Lög nr. 60/2013 um náttúruvernd, 61. grein Velferð til framtíðar: Sjálfbær þróun í íslensku samfélagi, stefnumörkun til 2020	Náttúruminjar Röskun Fágæti landslags
Gróður	Aðalskipulag Árneshrepps 2005-2025 Lög um náttúrvernd nr. 60/2013 Velferð til framtíðar: Sjálfbær þróun í íslensku samfélagi, stefnumörkun til 2020	Gróðurfar Röskun Fágæti landslags
<b>Hagrænir og félagslegir þættir</b>		
Útivist og tómstundir	Aðalskipulag Árneshrepps 2005-2025 Velferð til framtíðar: Sjálfbær þróun í íslensku samfélagi, stefnumörkun til 2020	Aðgengi að útivist og náttúru Röskun á náttúru
Ferðamennska	Aðalskipulag Árneshrepps 2005-2025 Velferð til framtíðar: Sjálfbær þróun í íslensku samfélagi, stefnumörkun til 2020 Landsskipulagsstefna 2015-2026	Ferðamannafjöldi Viðhorfskannanir
Samgöngur	Aðalskipulag Árneshrepps 2005-2025 Samgönguáætlun Landsskipulagsstefna 2015-2026	Umferð Vegagerð Vegflokun Aðgengi að útivist og náttúru
Landnotkun	Aðalskipulag Árneshrepps 2005-2025 Skipulagslög nr. 123/2010 Skipulagsreglugerð nr. 90/2013	Nýtingarsaga Markmið skipulagslaga Stefna um landnotkun Takmarkanir á landnotkun
<b>Náttúru- og menningarmínjar</b>		



Menningarminjar	Aðalskipulag Árneshrepps 2005-2025 Lög um menningarminjar nr. 80/2012 Menningarstefna í mannvirkjagerð	Fornleifaskráning
<b>Landslag</b>		
Óbyggð víðerni	Aðalskipulag Árneshrepps 2005-2025 Velferð til framtíðar: Sjálfbær þróun í íslensku samfélagi, stefnumörkun til 2020 Lög nr. 60/2013 um náttúruvernd	Röskun/skerðing Víðerni Fágæti landslags Landslagsheild Viðhorfskannanir
Ásýnd lands	Aðalskipulag Árneshrepps 2005-2025 Lög um náttúruvernd nr. 60/2013 Velferð til framtíðar: Sjálfbær þróun í íslensku samfélagi, stefnumörkun til 2020 Menningarstefna í mannvirkjagerð	Landslagsheildir Ásýnd Röskun Fágæti landslags
Menningarlandslag	Aðalskipulag Árneshrepps 2005-2025 Lög um menningarminjar nr. 80/2012 Menningarstefna í mannvirkjagerð Þingsályktun um verndun búsetu- og menningarlandslags í Árneshreppi	Röskun Fornleifaskráning

#### 4.5 Áhrif mismunandi valkosta

Skoðuð hafa verið áhrif tveggja valkosta, þ.e. fyrirhuguð skipulagsbreyting og það að aðhafast ekkert. Áhrifin eru metin með tilliti til þeirra viðmiða og vísa sem fjallað var um í kaflanum að framan en einnig hefur samræmi við meginstefnu gildandi aðalskipulags og aðrar áætlanir vægi. Í matinu er jafnframt litið til niðurstaðna umhverfismats gildandi skipulags.

Matstafla umhverfisáhrifa er sýnd í viðauka I. Þar eru metin áhrif einstakra þátta skipulagsbreytingarinnar á tiltekna umhverfisþætti. Samantekt umhverfisáhrifa er birt í köflum 4.5.1. – 4.5.4.

##### 4.5.1 Náttúrfarslegir þættir

Vegaframkvæmdir munu raska jarðlögum og gróðurlendi en hafa fremur takmörkuð áhrif á vatnafar. Efnistaka getur haft neikvæð áhrif á vatnagæði, einkum á framkvæmdatíma. Efnistakan mun einnig raska jarðlögum og gróðurlendi en það verður mjög staðbundið. Áhrif starfsmannabúða verða að mestu bundin við röskun á gróðri á mjög afmörkuðu svæði. Áhrif á fuglalíf og lífríki í vötnum verða óveruleg og bundin við framkvæmdatímann.

Áhrif skipulagsbreytingarinnar á náttúrufarslega þætti verða óveruleg þar sem þau verða ekki umfangsmikil. Áhrif á jarðmyndanir og gróður verða varanleg en áhrif á vatnafar verða tímabundin.

Engin áhrif verða á náttúrufarslega þætti ef ekkert verður aðhafst.

##### 4.5.2 Hagrænir og félagslegir þættir

Ferðir fólks um Ófeigsfjarðarheiði eru mjög fátíðar í dag. Vegirnir munu auka aðgengi að heiðinni og geta áhrifin á útivist og samgöngur því verið jákvæð. Mögulegt er að þeir geti einnig nýst í ferðapjónustu og hafi ekki neikvæð áhrif á hana. Framkvæmdir geta þó haft áhrif á upplifun útivistarfólks og ferðamanna vegna breyttrar ásýndar. Skipulagsbreytingin breytir áður óbyggðu landi og hefur því áhrif á þróunarmöguleika svæðisins.

Áhrif skipulagsbreytingarinnar á hagræna og félagslega þætti verða jákvæð en eru einnig óviss. Áhrifin verða varanleg.



#### 4.5.3 Náttúru- og menningarminjar

Ekki er talið að skipulagsbreytingarnar komi til með að hafa varanleg áhrif á náttúru- og menningarminjar á svæðinu. Efnistaka, vinnuvegir og starfsmannabúðir munu ekki skerða vistkerfi eða jarðminjar sem njóta sérstakrar verndar skv. 61. gr. laga um náttúruvernd.

#### 4.5.4 Landslag

Framkvæmdir munu hafa neikvæð áhrif á landslag og náttúru og þar með skerða sérkenni svæðisins að einhverju leyti. Óbyggð víðerni munu skerðast (mynd 3.9). Framkvæmdirnar munu einnig hafa neikvæð áhrif á ásýnd landsins en áhrif efnistöku á ásýnd verða að mestu tímabundin. Áhrif vinnubúða á ásýnd verða neikvæð en tímabundin. Áhrif framkvæmda á menningarlandslag verða óveruleg.

Áhrif skipulagsbreytingarinnar á landslag verða neikvæð og varanleg. Engin áhrif verða á landslag ef ekkert verður aðhafst.

#### 4.6 Niðurstöður

Skipulagsbreytingin mun hafa áhrif á náttúrufarslega, hagræna og félagslega þætti sem og landslag en takmörkuð áhrif á menningarminjar og menningarlandslag. Mestu áhrifin verða vegna vegagerðar, nokkur af efnistöku en minnst vegna tímabundinna starfsmannabúða. Niðurfelling íbúðarsvæðisins hefur engin áhrif þar sem ekki er um neina aðra uppbyggingu á skipulagssvæðinu að ræða.

Skipulagsbreytingin hefur fremur jákvæð áhrif á hagræna- og félagslega þætti og getur aukið aðgengi að útivistarsvæðum. Óvissa er um áhrif þessarar skipulagsbreytingar á aðra landnotkun en ekki er líklegt að hún takmarki möguleika á stofnun þjóðgarðs á svæðinu.

Áhrif á náttúrufarslega þætti verða fremur takmörkuð vegna umfangs framkvæmda.

Mestu neikvæðu áhrif breytingarinnar verða á ásýnd svæðisins og óbyggð víðerni. Með því að fella framkvæmdir vel að landslaginu og vanda allan frágang má lágmarka neikvæð áhrif á ásýnd svæðisins. Skerðing óbyggðra víðerna er ekki afturkræf en framkvæmdirnar eru þó ekki taldar hafa óásættanleg áhrif á upplifun á svæðinu.

Breytingin er metin ásættanleg m.t.t. umhverfisáhrifa. Mikilvægt er þó að lágmarka neikvæð áhrif með mótvægisáðgerðum og vakta áhrifin, svo sem á lífríki og upplifun almennings á svæðinu.

## 5 Skipulagsbreyting

### 5.1 Vegir um virkjunarsvæðið

Gert er ráð fyrir vinnuvegum frá Ófeigsfjarðarvegi sunnan Hvalár að Neðra Hvalárvatni og þaðan að Neðra Eyvindarfjarðarvatni annars vegar og Rjúkanda hins vegar, samtals um 25 km. Aðeins er um malarvegi að ræða. Ekki er gert ráð fyrir breytingum á Ófeigsfjarðarvegi í skipulagsbreytingu þessari.

Ekki er gert ráð fyrir neinum borplönum eða sambærilegum framkvæmdum utan vega.

Um er að ræða um 6,2 km langan vinnuveg frá þjóðveginum við Hvalárfoss að fyrirhugaðri Hvalárstíflu. Þar kvíslast vegurinn í tvær áttir, annars vegar er gert ráð fyrir 11,9 km löngum vinnuvegi að farvegi Rjúkanda og hins vegar 6,8 km löngum vinnuvegi að fyrirhugaðri Eyvindarfjarðarstíflu. Um 600 m ofan Hvalárfoss liggur vegurinn um brú yfir Hvalá.

Aðkomuvegirnar verða nýttir til frekari rannsókna á fyrirhuguðu virkjunarsvæði Hvalárvirkjunar til að safna þeim gögnum sem þörf er á. Huga skal að því að sýnileiki vega verði eins lítill og kostur er, þetta á bæði við um veglínu upp Strandarfjöll og á heiðinni. Vegir skulu vera eins lítið uppbyggðir og kostur er og falla vel að landslagi þannig að þeir hafi sem minnst áhrif á víðernin.

Leitast skal við að halda vegaframkvæmdum í lágmarki á þessu stigi, þ.e. einungis þannig að nauðsynleg tæki komist að rannsóknarsvæðum. Samhliða vegagerðinni skal hugað að frágangi svæðisins og öllu



raski haldið í lágmarki. Leitast skal við að móta hugsanlega vegfláa sem líkast aðliggjandi landslagi, bæði hvað varðar form og áferð.

Þurfi vinnutæki að fara um óbrotið land skal það gert í þurrviðri og leið valin með það í huga að valda sem minnstum skaða á náttúrunni s.s. á klöppum eða eyrum. Leitast skal við að afmá öll ummerki eftir tæki utan vegstæða.

Tryggja skal að vinnuvegir skerði ekki vistkerfi eða jarðminjar sem njóta verndar skv. 61. gr. laga um náttúruvernd nr. 60/2013. Tryggja skal að framkvæmdir skerði ekki vistgerðir með hátt eða mjög hátt verndargildi.

Gert er ráð fyrir vinnuvegirnir geti nýst sem göngu- og reiðleiðir. Ef fallið verður frá virkjunaráformum skal ganga þannig frá vinnuvegum að tryggt verði að þeir verði ekki færir vélknúnum ökutækjum. Við framkvæmdir skal það haft í huga að leiðir kunna að breytast í gönguleiðir eða verða fjarlægðar.

### 5.1.1 Breyting

Í gildandi aðalskipulagi er fjallað um fyrirhugaða vegi uppá Ófeigsfjarðarheiði í tengslum við Hvalárvirkjun í kafla sem ber heitið *Samgöngur á virkjunarsvæði* en þeir eru ekki sýndir á sveitarfélagsuppdrætti.

Breytingin felst í að sýna þessa vegi, með þeim breytingum sem á þeim hafa orðið, á Sveitarfélagsuppdrætti I og auk þess verður texti í áður nefndum kafla uppfærður samkvæm töflu 5.1.

Tafla 5.1 Vegir um virkjunarsvæðið - skipulagsbreyting

<b>1. Vegir um virkjunarsvæðið</b>	
<b>Gildandi skipulag (bls. 63)</b>	<b>Skipulagsbreyting</b>
<b>Samgöngur á virkjunarsvæði</b> <i>Frá Þjóðvegi verði lagður vegur að íbúðarsvæði og aðstöðuhúsum virkjunarinnar, norðan megin Hvalár og allt að munna aðkomuganga í um 50 m.y.s. Þaðan verður lagður vinnuvegur upp í Dagverðardal og eftir Strandafjöllum að virkjunarsvæðum við Vatnalautarvatn, Rjúkanda, Hvalárvötn og Eyvindarfjarðarvatn. Þessi vegur getur orðið nokkuð brattur, eða 8 til 9%, það er frá aðstöðuhúsum og uppá Strandafjöll. Vegurinn verður í fremur hallalitlu landi þegar komið er uppá fjöllin að Hvalárvötnum. Frá Efra-Hvalárvatni þarf síðan að leggja vinnuveg upp með Hvalá að stíflustæði við Vatnalautamiðlun. Slóð þarf að leggja fram með Vatnalautamiðlun, austanvert, að stíflustæði að Rjúkanda. Samtals er vinnuvegurinn áætlaður um 12,4 og slóðinn norður að Rjúkanda um 6,7 km. Vinnuvegur að Eyvindarfjarðarmiðlun yrði um 4,5 km að lengd frá veginum neðan Efra-Hvalárvatns.</i>	<b>Samgöngur á virkjunarsvæði</b> <i>Frá Þjóðvegi sunnan Hvalár verður lagður vinnuvegur að Neðra-Hvalárvatni. Þaðan verður lagður vinnuvegur eftir Strandafjöllum að virkjunarsvæðum við Vatnalautarvatn, Rjúkanda, Hvalárvötn og Eyvindarfjarðarvatn, samtals um 25 km. Þessi vegur getur orðið nokkuð brattur, eða 8 til 9%, það er frá aðstöðuhúsum og uppá Strandafjöll. Vegurinn verður í fremur hallalitlu landi þegar komið er uppá fjöllin að Hvalárvötnum. Frá Neðra-Hvalárvatni þarf síðan að leggja vinnuveg yfir Hvalá að stíflustæði við Vatnalautamiðlun. Veg þarf að leggja meðfram Vatnalautamiðlun, austanvert, að stíflustæði að Rjúkanda. Samtals er vinnuvegurinn áætlaður um 6,2 km frá Hvalárfossi að Hvalárstíflu og vegurinn suður frá Hvalárstíflu að ánni Rjúkandi um 11,9 km. Vinnuvegur að Eyvindarfjarðarmiðlun yrði um 6,8 km að lengd frá Hvalárstíflu. Vinnuvegir skulu vera malarvegir. Samhliða vegagerð skal hugað að frágangi svæðisins og öllu raski haldið í algjöru lágmarki. Tryggja skal að vinnuvegir skerði ekki vistkerfi eða jarðminjar sem njóta verndar skv. 61. gr. laga um náttúruvernd nr. 60/2013.</i>





	<p>Tryggja skal að vegaf framkvæmdir skerði ekki vistkerfi með hátt eða mjög hátt verndargildi.</p> <p>Gert er ráð fyrir að vinnuvegirnir geti nýst sem göngu- og reiðleiðir. Ef fallið verður frá virkjunaráformum skal ganga þannig frá vinnuvegum að tryggt verði að þeir verði ekki færir vélknúnum ökutækjum. Við framkvæmdir skal það haft í huga að leiðir kunna að breytast í gönguleiðir eða verða fjarlægðar.</p>
--	---

### 5.1.2 Áhrif stefnunnar

Vegaframkvæmdir munu raska jarðlögum og gróðurlendi á afmörkuðu svæði. Áhrifin verða varanleg. Ekki er þó að um ræða vistkerfi eða jarðminjar sem njóta verndar skv. lögum um náttúruvernd. Aðgengi að Ófeigsfjarðarheiði mun aukast sem getur haft jákvæð áhrif á útivist og jafnvel ferðabjónustu. Vegir geta þó haft áhrif á upplifun útivistarfólks og ferðamanna vegna breyttrar ásýndar. Skipulagsbreytingin breytir áður óbyggðu landi og hefur því áhrif á þróunarmöguleika svæðisins. Breytingin útilokar þó ekki þann möguleika að nýta svæðið á annan hátt, t.d. sem þjóðgarð þar sem vegir munu nýtast sem gönguleiðir. Skipulagsbreytingin mun skerða óbyggð víðerni um allt að 180 km<sup>2</sup> og hafa neikvæð áhrif á ásýnd landsins. Áhrif vega á menningarlandslag verða óveruleg.

## 5.2 Efnistaka og haugsvæði

Í kafla 2.1.5 um efnistökusvæði í gildandi aðalskipulagi kemur fram að *gera verði ráð fyrir vissri efnistöku vegna virkjunar Hvalár og styrkingu aðkomuvegar þangað en að ekki liggja fyrir hvernig því verði háttað.*

Með breytingunni er gert ráð fyrir nýju efnistökusvæði við Hvalárósa (ES18) og öðru við iðnaðarsvæði I-3 við Hvalá (ES20) í tengslum við gerð rannsóknarvega uppá Ófeigsfjarðarheiði. Þá er einnig gert ráð fyrir efnistökusvæði vestan megin við Neðra Hvalárvatn (ES19). Efnistökusvæði ES20 verður eingöngu nýtt ef ekki fæst nægilegt efni úr efnistökusvæði við Hvalárósa. Efni skal ekki tekið innan vistkerfa eða jarðminja sem njóta verndar skv. 61. gr. laga um náttúruvernd.

Svæði ES18 er að hluta gróið og við efnistöku verður unnið að frágangi samhliða nýtingu í samræmi við frágangssáætlun. Taka skal mið af grenndargróðri við uppgræðslu svæðisins. Svarðlagi skal haldið aðskildu frá öðru efni svo nýta megi það við yfirborðsfrágang. Tryggja skal að svarðlagið haldist óskemmt þar til það er nýtt til frágangs. Líkja skal eftir núverandi landhæð og landformum og aðlaga að óröskuðu landi við jaðra svæðisins. Markmiðið er að yfirbragð svæðisins eftir frágang verði áþekkt því sem nú er þegar gróðurþekja hefur náð sér á strik.

Svæði ES19 er ógrónar áreyrar í ofanverðu Neðra-Hvalárvatni við inntak úr Hvalá og Efra-Hvalárvatni. Svæðið er innan lónsstæðis Hvalárlóns skv. gildandi aðalskipulagi sem og afmörkun lónsins skv. nýrri hönnunargögnum. Komi til notkunar þessa svæðis en að fallið verði frá frekari virkjunarframkvæmdum skal gengið þannig frá námunni að hún falli sem best að lögun vatnsins og verði jafnvel hluti þess.

Svæði ES20 er á eyri í Hvalá. Aðeins er gert ráð fyrir að nýta neðri hluta eyrarinnar, en hann er lítt- eða ógróinn og vísar að fyrirhuguðu svæði fyrir starfsmannabúðir. Gengið skal frá námunni þannig að form eyrarinnar verði sem líkast því sem fyrir var, þó þannig að eyrin minnki sem efnistöku nemur.

Tryggja skal að efnistaka skerði ekki vistkerfi eða jarðminjar sem njóta verndar skv. 61. gr. laga um náttúruvernd nr. 60/2013.

Frágangssáætlun skal liggja fyrir áður en framkvæmdaleyfi er veitt fyrir efnistöku.

Annað efni sem ekki fæst úr þessum námum skal sótt í opnar námur innan sveitarfélagsins skv. gildandi aðalskipulagi, s.s. námum við Gjögur, sbr. umfjöllun í greinargerð gildandi skipulags.



### 5.2.1 Breyting

Í gildandi aðalskipulagi eru sett fram sjö markmið vegna efnistökusvæða. Í töflu 5.2 eru sýnd fjögur markmið sem bætast við.

Tafla 5.2 Efnistaka og haugsvæði - skipulagsbreyting

<b>2. Efnistaka og haugsvæði</b>	
<b>Gildandi skipulag (bls. 19)</b>	<b>Skipulagsbreyting</b>
<p><b>Markmið vegna efnistökusvæða:</b></p> <ol style="list-style-type: none"> <li>1. Gera skal kröfur um sómasamlega umgengni við efnisvinnslu þar sem hún er stunduð, þannig að sem minnst umhverfisspjöll hljóttist af. Þegar efnisvinnslu lýkur þarf að gera kröfur um góðan frágang á efnistökusvæðinu. Við efnisvinnslu ber að taka mið af VI. kafla og 48. gr. laganna um náttúruvernd nr. 44/1999, m.s.br.</li> <li>2. Efnisvinnsla á nýjum svæðum er háð mati á efnisgæðum, hagkvæmni og framlögðu skipulagi efnistöku sem taki til eftirlits og frágangs námu að vinnslu lokinni. Ef svo háttar til þarf ýmist að tilkynna um nýjar námur vegna hugsanlegs mats á umhverfisáhrifum eða fara fram umhverfismat vegna námuvinnslunnar.</li> <li>3. Haft skal samráð við stjórnarsýslu veiðimála, samkvæmt 42. gr. laga nr. 76/1970 um lax- og silungsveiði m.s.br., áður en framkvæmdaleyfi er veitt til efnistöku úr ám eða áreyrum.</li> <li>4. Tímabundnar námur, með takmarkaðri efnisvinnslu, vegna vegagerðar verða ekki hluti af staðfestu aðalskipulagi hreppsins.</li> <li>5. Grjótnáman í Norðurfirði (flokkur III) verði deiliskipulögð, þar sem fram kemur vinnslu- og frágangssáætlun.</li> <li>6. Eftir 1. júlí 2008 er stækkun náma sem starfræktar voru fyrir 1. júlí 1999 háð framkvæmdaleyfi ef áætluð efnistaka er umfram ákveðið hámark, sbr. IV. tl. bráðabirgðaákvæða laga um náttúruvernd nr. 44/1999, m.s.br. Eftir 1. júlí 2012 varð öll efnistaka á þessum svæðum framkvæmdaleyfisskyld.</li> <li>7. Sveitarstjórn stefnir að því að sjá til þess að efnisnámur fái tilskilin starfsleyfi sem ennþá hafa ekki verið veitt.</li> </ol>	<p><b>Markmið vegna efnistökusvæða:</b></p> <ol style="list-style-type: none"> <li>8. Frágangssáætlun skal gerð fyrir námur ES18, ES19 og ES20. Frágangur náma skal miða við að þær falli sem best að landslaginu, bæði hvað varðar form og áferð en einnig gróðurfar.</li> <li>9. Við efnistöku í námum í og/eða við árfarvegi skal leitast við að valda sem minnstri röskun á rennsli árinna og tryggt að vinnsluefni berist ekki í rennslisvatnið.</li> <li>10. Tryggja skal að efnistaka skerði ekki vistgerðir með hátt eða mjög hátt verndargildi.</li> <li>11. Tryggja skal að efnistaka skerði ekki vistkerfi eða jarðminjar sem njóta verndar skv. 61. gr. laga um náttúruvernd nr. 60/2013.</li> </ol>

Tafla 5.3 á næstu síðu bætist við töflu í kafla 2.1.5 Efnistökusvæði á bls. 19 í gildandi aðalskipulagi.



Tafla 5.3 Efnistökusvæði (ES) - skipulagsbreyting

Nr.	Náma	Jörð	Gerð	Umfang		Ákvæði
				m <sup>2</sup>	m <sup>3</sup>	
ES18	Hvalárósar	Ófeigsfjörður	Ársetsnáma og haugsetning	90.000	63.000	Opin á framkvæmdatíma Hvalárvirkjunar. Heimilt að haugsetja jafn mikið efni og er tekið, og það nýtt til landmótunar og frágangs námunnar. Unnið að frágangi samhliða nýtingu í samræmi við frágangssáætlun.
ES19	Hvalárlón	Ófeigsfjörður	Ársetsnáma	77.000	100.000	Efnistaka innan fyrirhugaðs lónstæðis vegna vegagerðar á Ófeigsfjarðarheiði. Unnið að frágangi samhliða nýtingu í samræmi við frágangssáætlun.
ES20	Hvalá	Ófeigsfjörður	Ársetsnáma	5.500	5.000	Efnistaka vegna vegagerðar á Ófeigsfjarðarheiði. Aðeins nýtt ef ekki fæst nægt efni í námu ES18. Unnið að frágangi samhliða nýtingu í samræmi við frágangssáætlun.

### 5.2.2 Áhrif stefnunnar

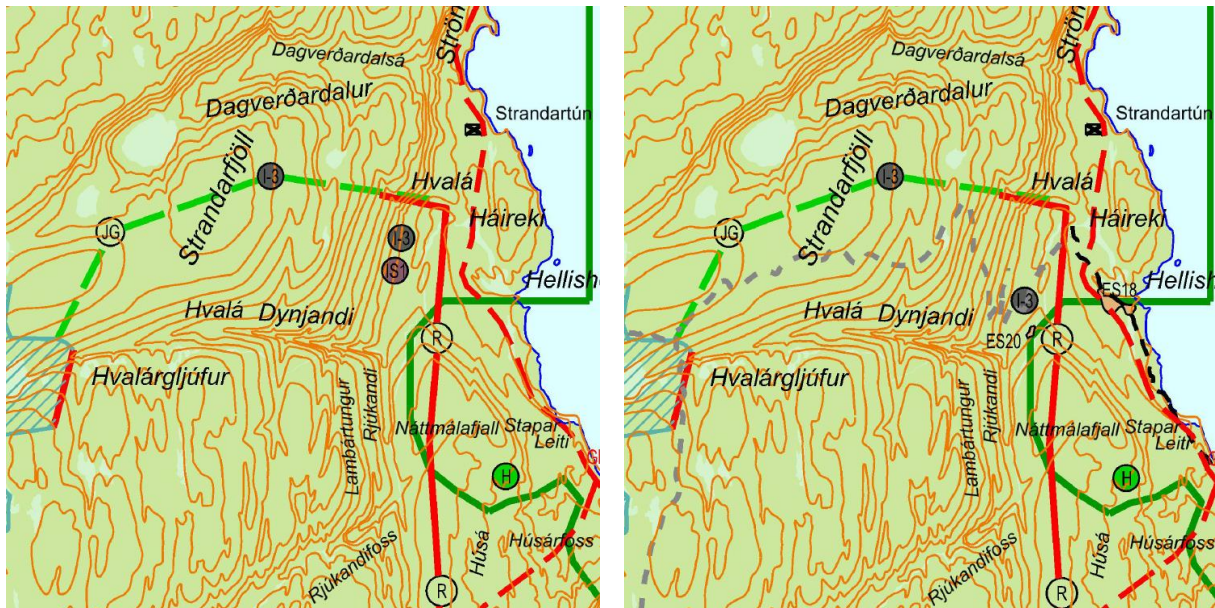
Efnistaka mun hafa neikvæð áhrif á vatnafar, einkum á framkvæmdatíma. Hún mun einnig raska jarðlögum og gróðurlendi en það verður mjög staðbundið. Ekki er þó um að ræða vistkerfi eða jarðminjar sem njóta verndar skv. lögum um náttúruvernd. Áhrif efnistöku á hagræna og félagslega þætti verða mjög takmörkuð.

Efnistaka mun skerða óbyggð víðerni, en sú skerðing fellur innan þeirrar skerðingar sem verður vegna vinnuvega, sjá kafla 5.1.2. Hún mun einnig hafa neikvæð áhrif á ásýnd landsins en áhrifin verða að mestu tímabundin. Áhrif framkvæmda á menningarlandslag verða óveruleg.

### 5.3 Íbúðarsvæði

Ekki er gert ráð fyrir íbúðum innan virkjunarsvæðis og verður íbúðarsvæði ÍS1 því fellt út.





Mynd 5.1 Íbúðarsvæði ÍS1 í gildandi aðalskipulagi (til vinstri) og breytt skipulag (til hægri).

### 5.3.1 Breyting

Í gildandi aðalskipulagi er gert ráð fyrir íbúðarsvæði ÍS1 í landi Ófeigsfjarðar fyrir allt að fjögur íbúðarhús. Svæðið er um einn ha að stærð. Á fyrirhuguðu virkjunarsvæði er hins vegar ekki gert ráð fyrir íbúðum og verður því íbúðarsvæði ÍS1 felld út.

Tafla 5.4 Íbúðarsvæði ÍS1 - skipulagsbreyting

<b>3. Íbúðarsvæði ÍS1</b>	
<b>Gildandi skipulag</b>	<b>Skipulagsbreyting</b>
<p>Kafli 2.2.1 Íbúðarsvæði (bls. 20) <b>Markmið vegna svæðis fyrir íbúðarbyggð:</b> Gert ráð fyrir einu svæði sem skilgreint er íbúðarsvæði. Það verður í þeim hluta sveitarfélagsins sem flokkast undir óbyggð svæði (ekki byggðasvæði). Þetta íbúðarsvæði verði lagað sem best að aðstæðum og í samræmi umhverfið. Aðstæður á svæðinu eru nokkuð góðar til uppbyggingar.</p>	<p>Ekki er gert ráð fyrir íbúðum á fyrirhuguðu virkjunarsvæði og fellur því <b>kafli 2.2.1. Íbúðarsvæði</b> út.</p>
<p>Tafla nr. 3. Landnotkunartöflur í Árneshreppi (bls. 32) <b>Landnotkun</b> Íbúðarsvæði í Ófeigsfirði, við Hvalárvirkjun ÍS1</p>	<p>Tafla nr. 3. Landnotkunartöflur í Árneshreppi (bls. 32) <b>Landnotkun</b> Íbúðarsvæði í Ófeigsfirði, við Hvalárvirkjun ÍS1 fellur út.</p>
<p>Í kafla 5.7.4 Virkjun Hvalár, Samgöngur á virkjunarsvæði er fjallað um íbúðarsvæði í tengslum við vegagerð.</p>	<p>Íbúðarsvæði í umfjöllun um samgöngur á virkjunarsvæði í kafla 5.7.4 fellur út, sbr. töflu 5.1 hér að ofan.</p>



### 5.3.2 Áhrif stefnunnar

Áhrif skipulagsbreytingarinnar verða óveruleg.

### 5.4 Starfsmannabúðir

Gert er ráð fyrir tímabundnum starfsmannabúðum fyrir allt að 30 manns. Gert er ráð fyrir svefnaðstöðu, hreinlætisaðstöðu, mótuneyti, geymslu og skrifstofu. Einnig er gert ráð fyrir lagersvæði og lágmarks athafnasvæði fyrir bílastæði, vinnuvélar og olíubíl. Ganga skal um skipulagssvæðið með það í huga að um tímabundna landnotkun er að ræða.

Að framkvæmdum loknum skulu starfsmannabúðirnar fjarlægðar og gengið frá svæðinu. Taka skal mið af grenndargróðri við uppgræðslu svæðisins. Líkja skal eftir núverandi landhæð og landformum og aðlaga að óröskuðu landi við jaðra svæðisins. Markmiðið er að yfirbragð svæðisins eftir frágang verði áþekkt því sem nú er þegar gróðurþekja hefur náð sér á strik.

Tryggja skal að efnistaka skerði ekki vistkerfi eða jarðminjar sem njóta verndar skv. 61. gr. laga um náttúruvernd nr. 60/2013. Tryggja skal að framkvæmdir skerði ekki vistgerðir með hátt eða mjög hátt verndargildi.

Neysluvatn verður fengið úr lækjum í hlíðinni ofan framkvæmdasvæðisins og skal vera í samræmi við reglugerð um neysluvatn nr. 536/1995. Fráveita skal leidd í rotþró í samræmi við reglugerð um fráveitur og skólþ nr. 798/1999 og kröfur heilbrigðiseftirlits Vestfjarða. Tryggja skal að mengun frá starfsemi geti ekki borist í jarðveg eða vötn. Þetta á bæði við á framkvæmdatíma og þegar búðirnar verða fjarlægðar.

Vinnubúðir eru starfsleyfisskyldar skv. reglugerð um hollustuhætti nr. 941/2002. Eldhúsaðstaða skal vera í skv. lögum um matvæli nr. 93/1995 og reglugerð nr. 106/2010. Heilbrigðiseftirlit Vestfjarða veitir starfsleyfi skv. lögum um hollustuhætti og mengunarvarnir nr. 7/1998. Frágangsaætlun skal liggja fyrir áður en framkvæmdaleyfi er veitt.

Gert er ráð fyrir að iðnaðarsvæði I-3 verði fært að Hvalá og tímabundnar starfsmannabúðir verði staðsettar þar.

#### 5.4.1 Breyting

Breytingin felst í að iðnaðarsvæði I-3 færist sunnar á sveitarfélagsuppdrætti I og ákvæði bætist við kafla 2.3.3 í greinargerð gildandi skipulags sem heimilar starfsmannabúðir tímabundið á iðnaðarsvæði I-3, sbr. töflu 5.5.

Tafla 5.5 Iðnaðarsvæði, starfsmannabúðir - skipulagsbreyting

<b>4. Iðnaðarsvæði - Starfsmannabúðir</b>	
<b>Gildandi skipulag</b>	<b>Skipulagsbreyting</b>
<p>Kafla 2.3.3 Hafnarsvæði/Iðnaðarsvæði (bls. 23) <b>Landnotkun sem flokkast sem iðnaðarsvæði:</b> Stöðvarhús vegna Hvalárvirkjunar er skilgreint sem iðnaðarsvæði (I-3). Lóð þess er innan virkjanasvæðis, en yrði um 2000 fm fyrir sjálft stöðvarhúsið.</p>	<p>Kafla 2.3.3 Hafnarsvæði/Iðnaðarsvæði (bls. 23) <b>Landnotkun sem flokkast sem iðnaðarsvæði:</b> Við bætist eftirfarandi texti: Heimilt er að reisa starfsmannabúðir tímabundið fyrir allt að 30 manns á iðnaðarsvæði I-3 og athafnasvæði fyrir bílastæði, vinnuvélar og olíubíl. Starfsmannabúðir skulu staðsettar þannig að öryggi starfsmanna m.t.t. náttúruvár verði tryggt. Að framkvæmdum loknum skulu starfsmannabúðirnar fjarlægðar og gengið frá</p>



	<p>svæðinu þannig að það verði sem líkast því sem var fyrir framkvæmdir.</p> <p>Tryggja skal að framkvæmdir skerði ekki vistkerfi eða jarðminjar sem njóta verndar skv. 61. gr. laga um náttúruvernd nr. 60/2013.</p> <p>Tryggja skal að framkvæmdir skerði ekki vistgerðir með hátt eða mjög hátt verndargildi.</p> <p>Tryggja skal að mengun berist ekki frá starfseminni, hvorki á framkvæmdatíma né við frágang svæðisins.</p>
--	--

#### 5.4.2 Áhrif stefnunnar

Áhrif starfsmannabúða verða að mestu bundin við röskun á gróðri á mjög afmörkuðu svæði og áhrif á ásýnd svæðisins. Áhrif á óbyggð víðerni verða takmörkuð þar sem áhrifasvæði starfsmannabúðanna nær skammt inn á núverandi víðerni og þær falla jafnframt innan skerðingar vegna vinnuvega (mynd 3.9).





## Heimildir

Aðalskipulag Árneshrepps 2005-2025.

Anna Dóra Sæþórsdóttir, Anna Mjöll Guðmundsdóttir og Þorkell Stefánsson (2016). *Áhrif Blönduvirkjunar á upplifun ferðamanna*. Reykjavík: Land- og ferðamálafræðistofa, Líf og umhverfisvísindadeild Háskóla Íslands.

Arnór P. Sigfússon, Áki Thoroddsen, Áslaug K. Aðalsteinsdóttir, Elín Vignisdóttir, Hugu Gunnarsdóttir, Snorri Gíslason, Snorri P. Snorrason, Þorbergur S. Leifsson og Þórhildur Guðmundsdóttir (2016). *Hvalárvirkjun í Ófeigsfirði. Frummatsskýrsla*. Reykjavík: Verkís hf.

Birna Lárusdóttir, Guðrún Gísladóttir, Uggi Ævarsson (2005). *Fornleifaskráning í Árneshreppi II: Fornleifar frá Kolbeinsvík til Kjörvogs og frá Seljanesi til Skjaldabjarnarvíkur*. Reykjavík: Fornleifastofnun Íslands ses. FS260-02053.

Birna Lárusdóttir, Oddgeir Hansson og Uggi Ævarsson (2003). *Fornleifaskráning í Árneshreppi I: Fornleifar frá Gjögri til Ingólfsfjarðar*. Reykjavík: Fornleifastofnun Íslands ses. FS221-02052.

Ferðamálastofa. Upplýsingar sóttar á vefsíðu í mars 2017.

Hjalti Jóhannesson (2015). *Áhrif Hvalárvirkjunar á ferðamennsku og útivist*. Akureyri: Rannsóknarmiðstöð ferðamála.

Landsskipulagsstefna 2015-2026.

Lilja Karlsdóttir (2016). *Gróður á láglendi á fyrirhuguðum framkvæmdasvæðum Hvalárvirkjunar*.

Unnið fyrir Verkís hf. Febrúar 2016

Lög nr. 105/2006 um umhverfismat áætlaða.

Lög nr. 106/2000 um mat á umhverfisáhrifum.

Lög nr. 80/2012 um menningarminjar.

Lög nr. 60/2013 um náttúruvernd.

Lög nr. 64/1994 um vernd, friðun og veiðar á villtum fuglum og spendýrum.

Margrét Hrönn Hallmundsdóttir (2016). *Fornleifaskráning vegna framkvæmda við Hvalárvirkjun á Ströndum*. Bolungarvík: Náttúrustofa Vestfjarða. NV nr. 02-16.

Menntamálaráðuneytið (2007). Menningarstefna í mannvirkjagerð. Stefna íslenskra stjórnvalda í byggingarlist.

Náttúrufræðistofnun Íslands (1996). *Válisti 1. Plöntur*. Náttúrufræðistofnun Íslands. Reykjavík.

Náttúrufræðistofnun Íslands (1996). *Válisti 2. Fuglar*. Náttúrufræðistofnun Íslands. Reykjavík.

Náttúrufræðistofnun Íslands. Vistgerðir. Vistgerðakort sótt á kortasíðu NÍ í mars 2017.

Náttúruverndarráð (1996). *Náttúruminjasráð 7. útgáfa*. Náttúruverndarráð. Reykjavík.

Reglugerð nr. 536/2001 um neysluvatn.

Reglugerð nr. 796/1999 um varnir gegn mengun vatns.

Reglugerð nr. 797/1999 um varnir gegn mengun grunnvatns.

Rögvaldur Guðmundsson (2016). *Ferðamenn í Strandasýslu og Árneshreppi 2010-2015*. Hafnarfirði: Rannsóknir og ráðgjöf ferðaþjónustunnar ehf.

Skipulagsreglugerð nr. 90/2013.

Skipulagslög nr. 123/2010 m.s.br.

Skipulagsstofnun (2017). Hvalárvirkjun í Ófeigsfirði, Árneshreppi. Álit um mat á umhverfisáhrifum, dags. 3. apríl 2017.

Skipulagsstofnun (2007). Leiðbeiningar um umhverfismat áætlaða.

Umhverfissráðuneytið. *Velferð til framtíðar: Sjálfbær þróun í íslensku samfélagi. Stefnumörkun til 2020*. Þingskjal 55 – 55. mál. Tillaga til þingsályktunar um aðgerðir til verndunar búsetu og menningarlandslags í Árneshreppi. 128. löggjafarþing 2002-2003.



Þingskjal 1433 – 55. mál. Þingsályktun nr. 35/128 um aðgerðir til verndunar búsetu og menningarlandslags í Árneshreppi. 128. löggjafarþing 2002-2003.

Þingskjal 126 – 126. mál. Fyrirspurn til sjávarútvegs- og landbúnaðarráðherra um aðgerðir til verndunar búsetu og menningarlandslags samkvæmt þingsályktun nr. 35/128. 145. löggjafarþing 2015-2016.

Þingskjal 243 – 126. mál. Svar. 145. löggjafarþing 2015-2016.

**Viðauki Umhverfismat áætlana**

Áhrif breytingar Aðalskipulags Árneshrepps 2005-2025 á umhverfið. Neðan töflunnar eru tilvísanir í heimildir.

<i>Umhverfis- þættir</i>	<i>Núverandi ástand</i>	<i>Breytingar</i>	<i>Áhrif</i>	<i>Viðmið og vísar</i>
<b>Náttúrufarslegir þættir</b>				
<b>Vatnafar</b>	Ófeigsfjarðarheiði liggur milli Ófeigsfjarðar á Ströndum og Hraundals á Langadalströnd við Ísafjarðardjúp. Hún er flatlend með fjölda vatna og eru Nyrðra-Vatnalautavatn og Neðra-Eyvindarfjarðarvatn þeirra stærst. Hvalá í Ófeigsfirði á upptök sín á Ófeigsfjarðarheiðinni ofan við Nyrðra-Vatnalautavatn og rennur þaðan í gegnum Nyrðra-Vatnalautavatn og Neðra-Hvalárvatn til sjávar. Efra-Hvalárvatn er einnig með afrennsli í Neðra-Hvalárvatn og á Ófeigsfjarðarheiðinni er fjöldi minni vatna og tjarna sem Hvaláin fær afrennsli frá. Svæðið er óraskað og fellur að megninu til undir óbyggð víðerni en í gildandi skipulagi er það innan virkjunarsvæðis og er skilgreint sem óbyggt land.	Vinnuvegur verður lagður frá Ófeigsfjarðarvegi sunnan Hvalár uppá Ófeigsfjarðarheiði að Neðra Hvalárvatni og þaðan að Neðra Eyvindarfjarðarvatni annars vegar og Rjúkanda hinsvegar, samtals um 25 km vegalengd. Þá eru tvö efnistökusvæði skilgreind til vegagerðar, annað vestan megin við Neðra-Hvalárvatn, ES19 og hitt við Hvalá nálægt iðnaðarsvæði I-3, ES20. Þar er um ársetsnámur að ræða og náma ES 20 verður eingöngu nýtt ef efnismagn úr ES18 við Hvalárósa nægir ekki til vegagerðar um heiðina.	<b>0 Óveruleg áhrif</b> Vinnuvegurinn sem lagður verður mun hafa í för með sér rask á Ófeigsfjarðarheiði þar sem er fjöldi vatna. Brú yfir Hvalá mun ekki hafa áhrif á rennsli hennar. Samkvæmt matsskýrslu fyrir Hvalárvirkjun er ekki talin hætta á mengun grunnvatns við framkvæmdir á heiðinni. Ekki er um nein áhrif á fossa að ræða en efnistaka við Hvalárvatn mun hafa áhrif á umhverfið við vatnið og mögulega minnka vatnsgæðin í ánni meðan á framkvæmdum stendur. Áhrif á vatnafar verða hvorki umfangsmikil né varanleg.	VÍ SAR: Vatnsgæði Rennsli Mengun  VIÐMIÐ: (AÁ - Stofnmarkmið) <i>Athafnir í sveitarfélaginu verði innan þeirra marka sem náttúran þolir til lengri tíma litið og stefnt er að því að Árneshreppur verði í fararbroddi í sjálfbærri auðlindanotkun og minnkandi umhverfisálagi</i> (VTF) <i>Reynt verði að byggja mannvirki utan skilgreindra víðerna en þar sem slíkt er ekki mögulegt verði þess gætt að þau valdi sem minnstu raski og sjónmengun.</i> (VTF) <i>Tryggt verði að stór samfelld víðerni verði áfram að finna í óbyggðum Íslands.</i> (NL) 3. gr. 1. mgr. og liður c. <i>Til að stuðla að vernd jarðfræðilegrar fjölbreytni landsins og fjölbreytni</i>





				<p><i>landslags skal stefnt að því...að vernda vatnsfarvegi, fossa og stöðuvötn svo sem kostur er. Í lögunum segir að stöðuvötn og tjarnir stæri en 1000 m<sup>2</sup> að flatarmáli njóti sérstakrar verndar í samræmi við markmið laganna um að viðhalda sérstakri vernd tiltekinnna vistkerfa og jarðminja.</i></p>
<p><b>Jarð- myndanir</b></p>	<p>Blágrýti er meginbergtegund í Árneshreppi. Berggrunnur við Hvalá er einsleitur stafli basaltlaga frá Tertíer. Aldur bergsins er um 10-13 miljónir ára og sér lítið í setlög á milli basaltlaganna. Halli er 4-8° út til strandar. Strik (lárétt lína þvert á hallastefnu) sjást vel á skerjum utan við ströndina. Skerin stefna N-S með örfáum undantekningum. Berggrunnurinn við ströndina, og raunar talsvert vestur eftir Ófeigsfjarðarheiði, er jökulskafinn með Grettistöð á víð og dreif. Undirlendi í Ófeigsfirði er eins og annars staðar í hreppnum, fremur lítið. Allt fyrirhugað framkvæmdasvæði er skilgreint sem óbyggt svæði og innan afmörkunar virkjunarsvæðis. Ekki er um neina hverfisvernd að ræða.</p>	<p>Vinnuvegur verður lagður frá Ófeigsfjarðarvegi sunnan Hvalár að Neðra Hvalárvatni og þaðan að Neðra Eyvindarfjarðarvatni annars vegar og Rjúkanda hinsvegar, samtals um 25 km. Þrjú ný efnistökusvæði verða skilgreind, eitt verður staðsett við Hvalárósa, annað við Hvalárvatn og það þriðja við iðnaðarsvæði I-3 hjá Hvalá.</p>	<p><b>0 Óveruleg áhrif</b> Vinnuvegurinn sem lagður verður mun hafa í för með sér rask á jarðlögum á Ófeigsfjarðarheiði sem fellur undir skilgreiningu óbyggðra víðerna. Samkvæmt matsskýrslu fyrir Hvalárvirkjun eru umhverfisáhrif veglagningar á jarðmyndanir á fyrirhuguðu virkjunarsvæði talin óveruleg. Efnistaka mun einnig raska jarðlögum en í takmörkuðum mæli og mjög staðbundið. Áhrif á jarðmyndanir verða ekki umfangsmikil en varanleg.</p>	<p>VÍSAR: Náttúruminjar Röskun Fágæti landslags</p> <p>VIÐMIÐ: (AÁ - Stofnmarkmið) <i>Athafnir í sveitarfélaginu verði innan þeirra marka sem náttúran þolir til lengri tíma lítið og stefnt er að því að Árneshreppur verði í fararbroddi í sjálfbærri auðlindanotkun og minnkandi umhverfisálagi.</i> (VTF) <i>Fjölbreytni jarðmyndana verði varðveitt með því að vernda þær sem eru sérstakar eða einstakar á svæðis-, lands- eða heimsvísu.</i> (VTF) <i>Tryggt verði að stór samfelld víðerni verði áfram að finna í óbyggðum Íslands.</i> (NL) 3. gr. <i>Verndarmarkmið fyrir jarðminjar, vatnasvæði, landslag og víðerni.</i></p>

**Lífríki**

Gróður í Árneshreppi mótast af fremur svölu og þurru loftslagi. Talsverður munur er á tegundum milli suður- og norðurhluta hreppsins. Ekki er vitað um votlendi í Ófeigsfirði. Ófeigsfjarðarheiði einkennist af mosagróðri og bersvæðisgróðri. Framkvæmdasvæðið er á óröskuðu landi á Ófeigsfjarðarheiði og við Hvalárósa. Á láglandi nálægt Hvalá er að finna tvær vistgerðir sem hafa mjög hátt verndargildi, útbreiðsla er þó ekki mikil. Lífríki vatna á heiðinni er fremur fábreytt og aðeins neðsti hluti Hvalár er fiskgengur. Á Ófeigsfjarðarheiði og með ströndinni virðist fuglalíf vera fábreytt og þéttleiki lítill.

Vinnuvegur verður lagður frá Ófeigsfjarðarvegi sunnan Hvalár að Neðra Hvalárvatni og þaðan að Neðra Eyvindarfjarðarvatni annars vegar og Rjúkanda hins vegar, samtals um 25 km vegalengd. Þrjú ný efnistöku- og haugsvæði verða skilgreind. Eitt verður staðsett við Hvalárósa (ES18), annað verður vestan megin við Neðra-Hvalárvatn (ES19) og þriðja svæðið við Hvalá, nálægt iðnaðarsvæði I-3. Iðnaðarsvæði I-3, við Hvalá, sem þegar er skilgreint í gildandi skipulagi færist örlítið sunnar og þar verður heimilt að setja tímabundnar starfsmannabúðir.

**0 Óveruleg áhrif**

Vegaframkvæmdir, efnistaka og starfsmannabúðir munu að einhverju leyti raska rýru gróðurlendi sem einkennir svæðið frá Hvalárósum og uppá Ófeigsfjarðarheiði. Þá mun efnistaka við Hvalárvatn raska náttúrulegum bakkagróðri við vatnið. Áhrif á gróður verða mjög staðbundin en varanleg. Með mótvægisáðgerðum, s.s. varðveislu svarðlags á röskuðum svæðum, má draga verulega úr neikvæðum áhrifum. Áhrif á fuglalíf og lífríki í vötnum verða óveruleg og bundin við framkvæmdatímann.

VÍÐMÍÐ:  
Gróðurfar  
Röskun  
Fágæti landslags  
Fuglalíf  
Lífríki í vötnum

VIÐMIÐ:  
(AÁ - Stofnmarkmið) *Athafnir í sveitarfélaginu verði innan þeirra marka sem náttúran þolir til lengri tíma litið og stefnt er að því að Árneshreppur verði í fararbroddi í sjálfbærri auðlindanotkun og minnkandi umhverfisálagi.*  
(VTF) *Viðhaldið verði fjölbreytileika tegunda og vistgerða.*  
(NL) 62. gr. um vernd bakkagróðurs segir: *Við vatnsnýtingu og framkvæmdir í eða við vötn skal viðhalda náttúrulegum bakkagróðri við ár og stöðuvötn og haga mannvirkjum og framkvæmdum þannig að sem minnst röskun verði á bökkum og næsta umhverfi vatnsins.*

**Hagrænir og Félagslegir þættir**

<b>Útivist og tómstundir</b>	Strandir eru vaxandi ferðamannasvæði sem er fyrst og fremst sótt af göngufólki en einnig af hestamönnum og kajakræðurum. Vegurinn norður Strandir endar við Hvalá í Ófeigsfirði og er þar oft annað hvort upphafsstaður eða endastaður gönguferða. Göngu- og reiðleið er á milli Ófeigsfjarðar og Skjaldfannar á Langadalströnd. Aðrar ferðir fólks um Ófeigsfjarðarheiði eru mjög fátíðar í dag. Svæðið er óraskað og fellur að megninu til undir óbyggð víðerni sem er helsta aðdráttarafl svæðisins en í gildandi skipulagi er það skilgreint sem óbyggt svæði innan fyrirhugaðs virkjunarsvæðis.	Nýir Vinnuvegir verða lagðir frá Ófeigsfjarðarvegi sunnan Hvalár að Neðra Hvalárvatni og þaðan að Neðra Eyvindarfjarðarvatni annars vegar og Rjúkanda hins vegar, samtals um 25 km vegalengd.	<b>+ Jákvæð áhrif</b> Fyrirhugaðar skipulagsbreytingar munu hafa einhver áhrif á útivist á svæðinu þar sem vinnuvegirnir og brú yfir Hvalá geta mögulega aukið aðgengi útivistarfólks að Ófeigsfjarðarheiði og myndað vísi að gönguleið frá Ófeigsfirði uppá heiði og í átt að Langadalströnd. Ásýnd svæðisins mun þó að einhverju leyti breytast vegna vegagerðar og efnistöku. Hafa ber þó í huga að umferð útivistarfólks um svæðið er lítil. Áhrifin verða varanleg.	VÍSAR: Aðgengi að útivist og náttúru Rökun á náttúru  VIÐMIÐ: (AÁ - Stofnmarkmið) <i>Skilyrði fyrir íþrótt- og félagslíf verði áfram fyrir hendi. Lögð verði áhersla á að kynna áhugaverðar gönguleiðir í Árneshreppi.</i> (VTF) <i>Tekið verði tillit til útivistargildis svæða við skipulag og ákvarðanir um landnýtingu.</i>
<b>Ferðamennska</b>	Þróun ferðaþjónustu á Ströndum er svipuð og þróun á Vestfjörðum almennt. Strandir eru vaxandi ferðamannasvæði sem er fyrst og fremst sótt af göngufólki en einnig af hestamönnum og kajakræðurum. Meirihluti ferðamanna hefur verið frá Íslandi en erlendum ferðamönnum hefur fjölgað á undanföllum árum. Lítið hefur verið byggt upp og vilja ferðamenn frá þéttbýlli stöðum gjarnan njóta svæðisins eins og það er þar sem náttúran er tiltölulega ósnortin af athöfnum mannsins. Fámennt er á svæðinu og rólegt yfirbragð	Nýir Vinnuvegir verða lagðir frá Ófeigsfjarðarvegi sunnan Hvalár að Neðra Hvalárvatni og þaðan að Neðra Eyvindarfjarðarvatni annars vegar og Rjúkanda hins vegar, samtals um 25 km vegalengd. Gert er ráð fyrir efnistökusvæði ES19 vestan megin við Neðra-Hvalárvatn, ES20 við Hvalá og ES18 við Hvalárósa.	<b>? Óvissa um áhrif</b> Fyrirhugaðar skipulagsbreytingar munu hafa einhver áhrif á ferðamennsku á svæðinu þar sem vinnuvegirnir og brú yfir Hvalá geta mögulega opnað ferðamönnum þann valkost að komast uppá Ófeigsfjarðarheiði en sami vegur getur þó breytt upplifun þeirra þar sem ósnertu landi er raskað með áberandi veglínu og námugreftri. Samkvæmt nýlegri könnun sem gerð var og fjallar um áhrif Blönduvirkjunar á upplifun ferðamanna kemur fram að ferðamenn virðast ekki láta	VÍSAR: Ferðamannafjöldi Viðhorfskannanir  VIÐMIÐ: (AÁ - Stofnmarkmið) <i>Stefnt er að eflingu ferðaþjónustu. Viss samhæfing í rekstri ferðaþjónustu verði athuguð.</i> (VTF) <i>Tekið verði tillit til útivistargildis svæða við skipulag og ákvarðanir um landnýtingu.</i> (LS) <i>Kafla 2.4. Ferðaþjónusta í sátt við náttúru og umhverfi. Skipulag</i>





	<p>einkennir það. Aðdráttarafl svæðisins er náttúran, fámenna landbúnaðarsamfélagið og sagan sem þar er að finna. Ferðamálastofa hefur kortlagt Ófeigsfjörð, Hvalárfoss og Húsárfoss sem ferðamannastaði með miðlungs aðdráttarafl. Stefna hreppsins er að efla ferðaþjónustu.</p>	<p>malarvegi í landslaginu trufla sig. Áhrifin verða varanleg.</p>	<p><i>landnotkunar stuðli að eflingu ferðaþjónustu í dreifbýli um leið og gætt verði að því að varðveita þau gæði sem eru undirstaða ferðaþjónustu.</i></p>	
<b>Samgöngur</b>	<p>Ófeigsfjarðarvegur, nr. 649, er landsvegur sem liggur frá Þjóðvegi nr. 643 við býlið Mela í Trékyllisvík yfir í Ingólfsfjörð. Vegurinn er alls um 19,5 km á lengd. Hann er aðeins jeppavegur eftir að kemur að Eyri við Ingólfsfjörð og nær allt að Hvalá. Vegurinn liggur um óbyggð svæði og að hluta til inná afmörkuðu virkjunarsvæði skv. gildandi aðalskipulagi og er flokkaður sem aðrir vegir í gildandi aðalskipulagi. Enginn vegur liggur frá Hvalá uppá Ófeigsfjarðarheiði. Landsvæðið er skilgreint sem óbyggt svæði og er algerlega óraskað en telst innan virkjunarsvæðis í gildandi aðalskipulagi.</p>	<p>Nýir Vinnuvegir verða lagðir frá Ófeigsfjarðarvegi sunnan Hvalár að Neðra Hvalárvatni og þaðan að Neðra Eyvindarfjarðarvatni annars vegar og Rjúkanda hinsvegar, samtals um 25 km vegalengd.</p>	<p><b>+ Jákvæð áhrif</b> Vinnuvegir geta mögulega aukið aðgengi útivistarfólks að Ófeigsfjarðarheiði og myndað vísi að gönguleið frá Ófeigsfirði uppá heiði og í átt að Langadalströnd. Áhrifin verða varanleg.</p>	<p>VÍSAR: Umferð Vegagerð Vegflokkan Aðgengi að útivist og náttúru</p> <p>VIÐMIÐ: (AÁ - Stofnmarkmið) <i>Hreppsnefnd leggur áherslu á mikilvægi hvers konar samganga innan og utan hreppsins.</i> (LS) <i>Kafla 2.6. Sjálfbærar samgöngur. Skipulag landnotkunar feli í sér samþætta stefnu um byggðapróun í þéttbýli og dreifbýli með áherslu á greiðar, öruggar og vistvænar samgöngur og fjölbreyttan ferðamáta.</i> (LS) <i>Kafla 2.6.2. Ferðamannaleiðir. Sveitarfélög nýti skipulagsgerð til þess að skilgreina meginleiðir ferðamanna, gangandi, ríðandi og hjólandi.</i></p>



				(LS) Kafli 2.6.3. <i>Skipulag annarra vega en þjóðvega í náttúru Íslands. Sveitarfélög geri grein fyrir og marki stefnu um aðra vegi en þjóðvegi í aðalskipulagi í samræmi við lög um náttúruvernd.</i>
<b>Landnotkun</b>	<p>Engin föst búseta er í Ófeigsfirði en að sumarlagi er þar einn ábúandi. Ófeigsfjörður og Ófeigsfjarðarheiði hafa frá fornu fari verið nýtt til sauðfjárbeitar. Ekki er lengur sauðfé þar en fé frá bæjum suður af, m.a. frá Norðurfirði, gengur í Ófeigsfjörð. Æðarvarp er nytjað í Ófeigsfirði en hefur farið minnkandi. Reki hefur verið nýttur í Ófeigsfirði frá upphafi byggðar en hefur minnkað síðustu ár. Selveiðar hafa verið stundaðar í Ófeigsfirði frá örófi alda. Strandveiðar á grásleppu eru stundaðar við Ófeigsfjörð. Í gildandi skipulagi er svæðið skilgreint sem óbyggt land innan fyrirhugaðs virkjunarsvæðis. Svæðið er óraskað og fellur að megninu til undir óbyggð víðerni. Ekki er um neina hverfisvernd að ræða.</p>	<p>Nýtt efnistökusvæði (ES18) verður staðsett við Hvalárósa, annað efnistökusvæði verður staðsett vestan megin við Neðra-Hvalárvatn (ES19) og þriðja efnistökusvæðið við Hvalá sjálfa (ES20).</p>	<p><b>? Óvissa um áhrif</b> Skipulagsbreytingarnar munu hafa einhver áhrif á aðra landnotkun eða þróunarmöguleika á svæðinu, svo sem útivist, ferðaþjónustu og hverfisvernd. Íbúðasvæði fellur út og takmarkar þar möguleika á frekari uppbyggingu. Efnistökusvæðin og nýir vinnuvegir sem lagðir verða frá Ófeigsfjarðarvegi sunnan Hvalár að Neðra Hvalárvatni og þaðan að Neðra Eyvindarfjarðarvatni annars vegar og Rjúkanda hins vegar munu breyta áður óbyggðu landi. Þannig geta áhrifin á aðra landnotkun, svo sem nýtingu lands eða hverfisvernd - þar á meðal möguleika á stofnun þjóðgarðs - orðið jákvæð eða neikvæð. Ekki er um neina hverfisvernd að ræða eða aðrar takmarkanir á landnotkun fyrir utan umfang óbyggðra víðerna sem skerðast við framkvæmdir. Áhrifin verða varanleg.</p>	<p>VÍSAR: Nýtingarsaga</p> <p>Stefna um landnotkun Takmarkanir á landnotkun</p> <p>VIÐMIÐ: (AÁ) Nýting samkvæmt gildandi skipulagi. Raunveruleg nýting lands (SL) Gr. 1. Markmið laganna. (SR) Gr. 6.2. <i>(stefna um landnotkun)</i> liðir a, f, g, l, m og s. (SR) GR. 6.3. <i>(TAKMARKANIR Á LANDNOTKUN)</i> LIÐIR F, G, H OG I.</p>



## Náttúru- og menningarminjar

### Menningarminjar

Engin friðlýst svæði eða menningarminjar eru í námunda við fyrirhugaðan vegaslóða frá Hvalá og uppá Ófeigsfjarðarheiði. Vöð í Hvalá eru nærri efnistökusvæði við Hvalárósa. Í Ófeigsfirði eru skráðar 84 fornminjar og tengjast þær helst sjósókn og búskap, svo sem naust, lending, beitarhús, réttir, fjárhús o.fl. Einnig eru þar fornleifar tengdar þjóðleiðum og ferðum svo sem vörður og vöð. Engar þessara fornleifa eru friðlýstar. Engin hverfisvernd er á svæðinu.

Ný efnistökusvæði (ES18) við Hvalárósa, (ES19) vestan megin við Neðra-Hvalárvatn og (ES20) við Hvalá og nýir vinnuvegir verða lagðir frá Ófeigsfjarðarvegi sunnan Hvalár að Neðra Hvalárvatni og þaðan að Neðra Eyvindarfjarðarvatni annars vegar og Rjúkanda hinsvegar.

### 0 Óveruleg áhrif

Ekki er talið að skipulagsbreytingarnar komi til með að hafa áhrif á menningarminjar á svæðinu. Efnistaka við Hvalárósa raskar ekki vöðum yfir Hvalá.

VÍSAR:  
Fornleifaskráning

VIÐMIÐ:  
(AÁ - Stofnmarkmið) *Gæta skal náttúruverndarsjónarmiða í samræmi við aðrar alþjóðlegar skuldbindingar, sem fjalla um sjálfbæra þróun. Athafnir í sveitarfélaginu verði innan þeirra marka sem náttúran þolir til lengri tíma litið og stefnt er að því að Árneshreppur verði í fararbroddi í sjálfbærri auðlindanotkun og minnkandi umhverfisálagi.*  
(LM) 1. gr. Tilgangur laganna.  
(MÍM) Kafli 2.4. *Ósnortið land. Við hönnun, skipulag og byggingarframkvæmdir á viðkvæmum stöðum, svo sem í lítt snortinni náttúru eða landslagi menningarminja, skal viðhafa sérstaka aðgæslu sem tryggir að sjónrænt yfirbragð hins manngerða umhverfis rýri sem minnst hlut náttúrunnar í heildarmyndinni. Einnig skal huga að náttúrulegri strandlínu og sjávarbotni svo að tryggja megi sérstöðu og margbreytileika.*



**Landslag****Óbyggð víðerni**

Enginn vegur liggur frá Hvalá uppá Ófeigsfjarðarheiði og um hana. Svæðið er að hluta til skilgreint sem óbyggð víðerni. Sjálfur Ófeigsfjörður og flestir firðirnir á þessum slóðum teljast ekki til óbyggðra víðerna þar sem byggð er þar að finna. Óbyggð víðerni ná yfir samfellt svæði á austari hluta Vestfjarðarkjálkans, suður frá Steingrímsfjarðarheiði og norður á Hornstrandir. Ekki er fjallað sérstaklega um óbyggð víðerni í gildandi skipulagi.

Nýir Vinnuvegir verða lagðir frá Ófeigsfjarðarvegi sunnan Hvalár að Neðra Hvalárvatni og þaðan að Neðra Eyvindarfjarðarvatni annars vegar og Rjúkanda hinsvegar, samtals um 25 km vegalengd. Þrjú ný efnistöku- og haugsvæði verða skilgreind. Eitt svæðið verður staðsett við Hvalárósa (ES18), annað verður staðsett vestan megin við Neðra-Hvalárvatn (ES19) og þriðja svæðið verður staðsett við Hvalá, nálægt iðnaðarsvæði I-3.

**-- Veruleg neikvæð áhrif**

Nýir vinnuvegir á Ófeigsfjarðarheiði munu hafa neikvæð áhrif á landslag og náttúru og þar með skerða sérkenni svæðisins að einhverju leyti. Efnistökusvæðin við Hvalá og Hvalárósa liggja á röskuðu svæði utan óbyggðra víðerna og eru þannig ekki talin hafa áhrif á þau. Efnistökusvæðið sem staðsett er vestan megin við Neðra-Hvalárvatn liggur á mörkum víðerna samkvæmt skilgreiningu UST á óbyggðum víðernum og hefur þar af leiðandi áhrif á þau ásamt vegagerðinni. Samkvæmt könnun sem fjallar um áhrif Blönduvirkjunar á upplifun ferðamanna kemur fram að tæplega 60% ferðamanna telja vegslóða ekki trufla upplifun þeirra af víðernum. Áhrifin verða óafturkræf.

**VÍSAR:**

Röskun/skerðing

Víðerni

Fágæti landslags

Landslagsheild

Viðhorfskannanir

**VIÐMIÐ:**

(AÁ - Stofnmarkmið) *Gæta skal náttúruverndarsjónarmiða í samræmi við aðrar alþjóðlegar skuldbindingar, sem fjalla um sjálfbæra þróun. Athafnir í sveitarfélaginu verði innan þeirra marka sem náttúran þolir til lengri tíma litið og stefnt er að því að Árneshreppur verði í fararbroddi í sjálfbærri auðlindanotkun og minnkandi umhverfisálagi.*

(VTF) *Tryggt verði að stór samfella víðerni verði áfram að finna í óbyggðum Íslands. Reynt verði að byggja mannvirki utan skilgreindra víðerna en þar sem slíkt er ekki mögulegt verði þess gætt að þau valdi sem minnstu raski og sjónmengun.*

(NL) 3. gr. 1. mgr. og liður e. *Til að stuðla að vernd jarðfræðilegrar fjölbreytni landsins og fjölbreytni landslags skal stefnt að því...að standa vörð um óbyggð víðerni landsins.*

**Ásýnd lands**

Svæðið frá Hvalárósum og uppá Ófeigsfjarðarheiði er ósnortið land sem skilgreint er sem óbyggt svæði í gildandi skipulagi ásamt því að falla innan afmarkaðs virkjunarsvæðis. Á Ófeigsfjarðarheiði tekur við landslag sem skilgreint er sem óbyggt víðerni. Ófeigsfjörður er grunnur fjörður sem snýr á móti norðaustri og hefur að geyma ákveðið menningarlandslag þar sem mikið er um gamlar minjar og landslagið þar er því ekki ósnortið af mannavöldum.

Nýir vinnuvegir verða lagðir frá Ófeigsfjarðarvegi sunnan Hvalár að Neðra Hvalárvatni og þaðan að Neðra Eyvindarfjarðarvatni annars vegar og Rjúkanda hinsvegar. Þrjú ný efnistöku- og haugsvæði verða skilgreind. Eitt verður staðsett við Hvalárósa (ES18), annað verður staðsett vestan megin við Neðra-Hvalárvatn (ES19) og þriðja svæðið verður staðsett við Hvalá, nálægt iðnaðarsvæði I-3 (ES20). Gert er ráð fyrir að iðnaðarsvæði I-3 við Hvalá færist örlítið sunnar.

**- Neikvæð áhrif**

Veglína nýrra vinnuvega mun breyta ásýnd landsins þar sem hún sker svæði sem er opið, einsleitt og frekar gróðursnautt. Umhverfisáhrif efnistöku á áreyrum eru nokkur, en áin jafnar þau yfirleitt með tímanum með nýjum framburði. Nýtt efnistökusvæði við Hvalárósa mun því breyta ásýnd árósa að einhverju leyti. Efnistökusvæðið við Neðra-Hvalárvatn hefur áhrif á ásýnd vatnsins á heiðinni. Þá mun iðnaðarsvæði I-3 hafa áhrif á svæðið við Hvalá með fyrirhuguðum starfsmannabúðum en áhrifin verða tímabundin. Áhrifin verða varanleg en með mótvægisáðgerðum má draga úr áhrifunum.

**VÍÐMIÐ:**

Landslagsheildir  
Ásýnd  
Röskun  
Fágæti landslags

**VIÐMIÐ:**

(AÁ - Stofnmarkmið) *Gæta skal náttúruverndarsjónarmiða í samræmi við aðrar alþjóðlegar skuldbindingar, sem fjalla um sjálfbæra þróun. Athafnir í sveitarfélaginu verði innan þeirra marka sem náttúran þolir til lengri tíma litið og stefnt er að því að Árneshreppur verði í fararbroddi í sjálfbærri auðlindanotkun og minnkandi umhverfisálagi. Áhersla verði lögð á góða umgengni í hreppnum og að ásýnd hans verði sem best.*

(VTF) *Fjölbreytni jarðmyndana verði varðveitt með því að vernda þær sem eru sérstakar eða einstakar á svæðis-, lands- eða heimsvísu. Reynt verði að byggja mannvirki utan skilgreindra víðerna en þar sem slíkt er ekki mögulegt verði þess gætt að þau valdi sem minnstu raski og sjónmengun.*

(NL) 3. gr. 1. mgr. og liðir a og d. *Til að stuðla að vernd jarðfræðilegrar fjölbreytni landsins og fjölbreytni landslags skal stefnt að því...að varðveita skipulega heildarmynd af jarðfræðilegum ferlum og*



				<p><i>fyrirbærum sem gefa samfellt yfirlit um jarðsögu landsins, ...að varðveita landslag sem er sérstætt eða fágætt eða sérlega verðmætt vegna fagurfræðilegs og/eða menningarlegs gildis.</i></p> <p><i>(MÍM) Kafli 2.4. Ósnortið land. Við hönnun, skipulag og byggingarframkvæmdir á viðkvæmum stöðum, svo sem í lítt snortinni náttúru eða landslagi menningarmínja, skal viðhafa sérstaka aðgæslu sem tryggir að sjónrænt yfirbragð hins manngerða umhverfis rýri sem minnst hlut náttúrunnar í heildarmyndinni.</i></p>
<b>Menningar- landslag</b>	<p>Ófeigsfjörður hefur að geyma ákveðið menningarlandslag þar sem fyrirfinnast fornminjar sem tengjast helst sjósókn og búskap svo sem naust, lendingar, beitarhús, réttir, fjárhús o.fl. Gamlar minjar í landslaginu gefa til kynna að það sé því ekki ósnortið af mannavöldum. Vegur liggur í gegnum þetta svæði frá Eyri í Ingólfsfirði alla leið að Hvalá þó hann sé eingöngu jeppafær. Frá Hvalárósum og uppá Ófeigsfjarðarheiði er ósnortið land. Engin hverfisvernd er á svæðinu.</p>	<p>Ný efnistökusvæði (ES18) við Hvalárósa, (ES19) vestan megin við Neðra-Hvalárvatn og (ES20) við Hvalá og nýir vinnuvegir verða lagðir frá Ófeigsfjarðarvegi sunnan Hvalár að Neðra Hvalárvatni og þaðan að Neðra Eyvindarfjarðarvatni annars vegar og Rjúkanda hinsvegar.</p>	<p><b>0 Óveruleg áhrif</b></p> <p>Samkvæmt umhverfisskýrslu aðalskipulags Árneshrepps er ekki vitað um neinar minjar sem brýna nauðsyn beri til að vernda innan virkjunarsvæðis Hvalár. Þó er þess getið að þörf sé á ítarlegri rannsóknnum. Skipulagsbreytingarnar eru allar innan virkjunarsvæðisins en í töluverðri fjarlægð frá skráðum friðlýstum fornminjum og er því ekki talið að þær komi til með að hafa mikil áhrif á menningarlandslagið.</p>	<p>VÍSAR Röskun Fornleifaskráning</p> <p>VIÐMIÐ</p> <p><i>(AÁ - Stofnmarkmið) Gæta skal náttúruverndarsjónarmiða í samræmi við aðrar alþjóðlegar skuldbindingar, sem fjalla um sjálfbæra þróun. Athafnir í sveitarfélaginu verði innan þeirra marka sem náttúran þolir til lengri tíma litið og stefnt er að því að Árneshreppur verði í fararbroddi í sjálfbærri auðlindanotkun og minnkandi umhverfisálagi.</i></p> <p><i>(LM) 1. gr. Tilgangur laganna.</i></p> <p><i>(MÍM) Kafli 2.2. Verndun, aðgæsla og virðing. Tryggja ber verndun og</i></p>





*viðhald hins manngerða umhverfis til samræmis við menningarlegt og sjónrænt gildi þess. Stuðla skal að því að menningararfur manngerðs umhverfis njóti aðgæslu og virðingar sem hentar sögulegu hlutverki, tæknilegum vitnisburði og sjónrænum eiginleikum.*

### Skýringar

<b>++</b>	Veruleg jákvæð áhrif	<b>-</b>	Neikvæð áhrif
<b>+</b>	Jákvæð áhrif	<b>--</b>	Veruleg neikvæð áhrif
<b>0</b>	Engin eða óveruleg áhrif / Á ekki við	<b>?</b>	Óvissa um áhrif / Vantar upplýsingar

### Viðmið

(AÁ) Aðalskipulag Árneshrepps 2005-2025

(LS) Landsskipulagsstefna 2015-2026

(LM) Lög um menningarminjar nr. 80/2012

(NL) Lög um náttúruvernd nr. 60/2013

(MÍM) Menningarstefna í mannvirkjagerð

Samgönguáætlun

(SL) Skipulagslög nr. 123/2010

(SR) Skipulagsreglugerð nr. 90/2013

(VTF) Velferð til framtíðar: Sjálfbær þróun í íslensku samfélagi, stefnumörkun til 2020

Þingsályktun um verndun búsetu- og menningarlandslags í Árneshreppi